



# M200

## INSTRUKCJA UŻYTKOWNIKA/ INSTALATORA



**motorline**<sup>®</sup>  
PROFESSIONAL



<b>INSTRUKCJE BEZPIECZEŃSTWA</b>	<b>6</b>
<b>URZĄDZENIE</b>	<b>11</b>
CHARAKTERYSTYKA TECHNICZNA	11
WYGLĄD URZĄDZENIA	12
<b>INSTALACJA</b>	<b>14</b>
OKABLOWANIE I MOCOWANIE	14
WAŻNE INFORMACJE	15
PODŁĄCZENIA	15
<b>KONFIGURACJA WSTĘPNA</b>	<b>16</b>
POZIOMY UPRAWNIENÍ	16
<b>KONFIGURACJA PRZEZ BLUETOOTH</b>	<b>17</b>
SZYBKA KONFIGURACJA	17
<b>KONFIGURACJA PRZEZ SMS</b>	<b>20</b>
FUNKCJE SMS-ÓW	21
<b>USTAWIENIA WŁAŚCICIELA</b>	<b>26</b>
DODAJ WŁAŚCICIELA	26
ZMIENÍ HASŁO WŁAŚCICIELA	26
PRZENIESIENIE WŁAŚCICIELA	26
BLOKOWANIE/ODBLOKOWANIE POWIADOMIENÍ SMS	26
EDYTUJ NAZWĘ WŁAŚCICIELA	27
NOWY GOŚĆ/ADMINISTRATOR URZĄDZENIA MOBILNEGO	27
<b>USTAWIENIA ADMINISTRATORA</b>	<b>28</b>
ZAMIANA GOŚĆ NA ADMINISTRATOR	28
ZAMIANA ADMINISTRATOR NA GOŚĆ	28
DODAJ ADMINISTRATORA TYLKO Z NUMEREM	28
DODAJ ADMINISTRATORA Z NUMEREM I NAZWĄ	28
USUŃ ADMINISTRATORA	28
USUŃ WSZYSTKICH ADMINISTRATORÓW	29

ZMIEN HASŁO	29
ZRESETUJ HASŁO	29
EDYTUJ NAZWĘ ADMINISTRATORA	29
<b>USTAWIENIA GOŚCI</b>	<b>30</b>
DODAJ GOŚCIA TYLKO Z NUMEREM TELEFONU	30
DODAJ GOŚCIA Z NUMEREM TELEFONU I NAZWĄ	30
DODAJ GOŚCIA Z POZIOMEM UPRAWNIENIAMI	30
DODAJ GOŚCIA Z POZIOMEM UPRAWNIENIAMI	31
WYŁĄCZ LIMIT DNI DOSTĘPU GOŚCIA	32
EDYTUJ GODZINY DOSTĘPU GOŚCIA	32
USUŃ WSZYSTKICH GOŚCI	32
USUŃ GOŚCIA	32
EDYTUJ NAZWĘ GOŚCIA	33
EDYTUJ DATĘ UDZIELENIA DOSTĘPU GOŚCIA	33
AKTYWUJ I USTAW LIMIT DOSTĘPU GOŚCI	33
ZMIEN HASŁO	33
<b>SPRAWDŹ INFORMACJE O M200</b>	<b>34</b>
SPRAWDŹ GOŚCIA	34
SPRAWDŹ GODZINY GOŚCI	34
SPRAWDŹ OGRANICZENIA WEDŁUG DNI TYGODNIA	34
SPRAWDŹ DATĘ UDZIELENIA DOSTĘPU GOŚCIA	35
SPRAWDŹ DNI DOSTĘPU GOŚCIA	35
SPRAWDŹ POZIOM SYGNAŁU 4G KARTY SIM	35
SPRAWDŹ OSTATNIE POŁĄCZENIE Z MODUŁEM	35
ODSŁUCHAJ DŹWIĘKU ALARMU	35
SPRAWDŹ SALDO NA KARCIE SIM	36
SPRAWDŹ STATUS PRZEKAŹNIKA 1	36
SPRAWDŹ TYP IMPULSU PRZEKAŹNIKA 1	36
SPRAWDŹ CZAS WYSTEROWANIA PRZEKAŹNIKA 1	36
SPRAWDŹ TRYB PRACY PRZEKAŹNIKA 1	36
SPRAWDŹ STATUS PRZEKAŹNIKA 2	37
SPRAWDŹ TYP IMPULSU PRZEKAŹNIKA 2	37
SPRAWDŹ CZAS WYSTEROWANIA PRZEKAŹNIKA 2	37





SPRAWDŹ TRYB PRACY PRZEKAŹNIKA 2	37
SPRAWDŹ STATUS WEJŚCIA 1	37
SPRAWDŹ STATUS WEJŚCIA 2	37
<b>KONFIGURACJA PRZEKAŹNIKA 1</b>	<b>38</b>
AKTYWACJA PRZEKAŹNIKA 1	38
WYŁĄCZ PRZEKAŹNIK 1	38
ZMIENŹ CZAS WYSTEROWANIA PRZEKAŹNIKA 1	38
ZMIENŹ TYP IMPULSU PRZEKAŹNIKA 1	38
AKTYWUJ TRYB WYSTEROWANIA TYLKO PRZEZ CLIP	39
<b>KONFIGURACJA PRZEKAŹNIKA 2</b>	<b>40</b>
AKTYWACJA PRZEKAŹNIKA 2	40
WYŁĄCZ PRZEKAŹNIK 2	40
ZMIENŹ CZAS WYSTEROWANIA PRZEKAŹNIKA 2	40
ZMIENŹ TYP IMPULSU PRZEKAŹNIKA 2	40
<b>KONFIGURACJA M200</b>	<b>41</b>
ZMIENŹ NAZWĘ DLA BLUETOOTH	41
ZMIENŹ NAZWĘ DLA BLUETOOTH	41
PRZYWRACANIE USTAWIEŃ FABRYCZNYCH	41
USTAWIANIE CODZIENNYCH SCENARIUSZY	43
KONFIGURACJA INFORMACJI ZWROTNYCH	45
AKTYWUJ PRZESYŁANIE DALEJ SMS'ÓW OPERATORA	46
AKTYWUJ PRZEKAŹNIK 1 DLA DOWOLNEGO NUMERU DZWONIĄCEGO /PODWÓJNE UWIERZYTELNIANIA SMS	47
<b>PORTAL MOTORLINE</b>	<b>48</b>
REJESTRACJA W PORTALU	48
POWRÓT DO USTAWIEŃ M200 BEZ TRANSMISJI DANYCH KOMÓRKOWYCH   PRZERWA W TRANSMISJI DANYCH	50
SKONFIGURUJ URZĄDZENIE JAKO CZYTNIK WIEGAND	51
AKTYWUJ TRYB CZYTNIKA	52
AUTOMATYCZNIE DODAWAJ UŻYTKOWNIKÓW DO CZYTNIKA	53
RĘCZNE DODAWANIE UŻYTKOWNIKÓW DO CZYTNIKA	54

---

<b>M200 W TRYBIE ALARM</b>	<b>55</b>
KONFIGURACJA URZĄDZENIA JAKO KOMUNIKATOR ALARMOWY	55
<b>HISTORIA DOSTĘPU</b>	<b>57</b>
AKTYWUJ HISTORIĘ DOSTĘPU	57
SPRAWDŹ HISTORIĘ W APLIKACJI	57
ZAPIS HISTORII W PLIKU CSV	58
<b>IMPORT/EKSPORT UŻYTKOWNIKÓW</b>	<b>59</b>
TWORZENIE LISTY UŻYTKOWNIKÓW W PROGRAMIE EXCEL	59
OPIS KOLUMN W LIŚCIE UŻYTKOWNIKÓW W EXCEL	60
WCZYTANIE LISTY I WYSYŁANIE JEJ DO URZĄDZENIA	60
<b>ROZWIĄZYWANIE PROBLEMÓW</b>	<b>61</b>

---

# INSTRUKCJE BEZPIECZEŃSTWA

CE	Produkt jest certyfikowany zgodnie ze standardami bezpieczeństwa Wspólnoty Europejskiej (WE).
RoHS	Ten produkt jest zgodny z Dyrektywą Parlamentu Europejskiego i Rady 2011/65/UE z dnia 8 czerwca 2011 r. w sprawie ograniczenia stosowania niektórych niebezpiecznych substancji w sprzęcie elektrycznym i elektronicznym (wersja przekształcona) oraz z Dyrektywą Delegowaną Komisji (UE) 2015/863.
	(Dotyczy krajów z systemami recyklingu). To oznaczenie na produkcie lub w instrukcji wskazuje, że nie należy wyrzucać produktu i akcesoriów elektronicznych (np. ładowarek, kabli USB, materiałów elektronicznych, elementów sterujących itp.) razem z innymi odpadami domowymi po zakończeniu okresu użytkowania. Aby uniknąć możliwej szkody dla środowiska lub zdrowia ludzkiego wynikającej z niekontrolowanego wyrzucania odpadów, należy oddzielić te przedmioty od innych rodzajów odpadów i poddać je recyklingowi w sposób odpowiedzialny, aby promować ponowne wykorzystanie zasobów materiałowych. Użytkownicy indywidualni powinni skontaktować się ze sprzedawcą, u którego zakupili produkt lub z Krajową Agencją Środowiska, aby uzyskać szczegółowe informacje na temat tego, gdzie i jak mogą oddać produkt do bezpiecznego dla środowiska recyklingu. Użytkownicy biznesowi powinni skontaktować się ze sprzedawcą i sprawdzić warunki umowy zakupu. Tego produktu i jego akcesoriów elektronicznych nie należy mieszać z innymi odpadami komercyjnymi.
	To oznaczenie wskazuje, że baterii nie należy wyrzucać wraz z innymi odpadami domowymi po zakończeniu ich okresu użytkowania. Baterie należy dostarczyć do specjalnych punktów zbiórki w celu ich recyklingu.
	Różne rodzaje opakowań (karton, plastik itp.) muszą być poddawane selektywnej zbiórce w celu ich recyklingu. Oddzielaj różne rodzaje opakowań i poddawaj je recyklingowi w sposób odpowiedzialny.
	Oznakowanie to wskazuje, że produkt i akcesoria elektroniczne (np. ładowarka, kabel USB, materiały elektroniczne, elementy sterujące itp.) grożą porażeniem prądem przez bezpośredni lub pośredni kontakt z elektrycznością. Zachowaj ostrożność podczas obchodzenia się z produktem i przestrzegaj wszystkich procedur bezpieczeństwa zawartych w niniejszej instrukcji.

## OGÓLNE OSTRZEŻENIA

- Niniejsza instrukcja zawiera bardzo ważne informacje dotyczące bezpieczeństwa i użytkowania. Przeczytaj uważnie wszystkie instrukcje przed rozpoczęciem procesu instalacji / użytkowania i przechowuj tę instrukcję w bezpiecznym miejscu, aby w razie potrzeby można było z niej skorzystać.
- Ten produkt jest przeznaczony do użytku wyłącznie zgodnie z opisem w niniejszej instrukcji. Wszelkie inne działania, które nie zostały wymienione w instrukcji, są wyraźnie zabronione, ponieważ mogą uszkodzić produkt i narazić ludzi na poważne obrażenia.
- Niniejsza instrukcja jest przeznaczona przede wszystkim dla wyspecjalizowanych instalatorów i nie zwalnia użytkownika z odpowiedzialności za przeczytanie „Norm użytkownika” w celu zapewnienia prawidłowego działania produktu.
- Instalacja i naprawa produktu mogą być wykonywane przez wykwalifikowanych i wyspecjalizowanych instalatorów, aby upewnić się, że każda procedura jest przeprowadzana zgodnie z obowiązującymi przepisami i normami. Nieprofesjonalnym i niedoświadczonym użytkownikom wyraźnie zabrania się podejmowania jakichkolwiek działań, chyba że wyspecjalizowani instalatorzy wyraźnie tego zażądadają.
- Instalacja musi być często weryfikowana pod kątem wyważenia, zużycia kabli, sprężyn, zawiasów, kół, wsporników i innych części mechanicznych.
- Nie używaj produktu, jeśli konieczna jest naprawa lub regulacja.
- W przypadku konserwacji, czyszczenia lub wymiany części produkt musi być odłączony od zasilania. Dotyczy to również działań, które wymagają otwarcia pokrywy produktu.
- Użytkowanie, czyszczenie i konserwacja tego produktu może być wykonywane przez każdą osobę pod warunkiem, że osoba taka została poinstruowana przez instalatora z doświadczeniem w zakresie bezpiecznego użytkowania produktu i świadomością związanego z tym ryzyka i niebezpieczeństwa.
- Dzieci nie powinny bawić się produktem, otwierać urządzeń, aby

uniknąć mimowolnego uruchomienia drzwi lub bramy z napędem.

- Jeżeli kabel zasilający jest uszkodzony należy go natychmiast wymienić w celu uniknięcia niebezpieczeństwa. Wymianę kabla może wykonać producent, wykwalifikowany serwis producenta lub wykwalifikowany personel.
- Podczas wyjmowania akumulatora urządzenie musi być odłączone od sieci elektrycznej.
- Upewnij się, że pomiędzy uruchamianymi częściami ruchomymi a stałymi nie dochodzi do wzajemnego blokowania się.

## **OSTRZEŻENIA DLA INSTALATORÓW**

- Przed rozpoczęciem procedur instalacyjnych upewnij się, że masz wszystkie urządzenia i materiały niezbędne do ukończenia instalacji produktu.
- Należy uwzględnić wskaźnik ochrony (IP) i temperaturę pracy, aby upewnić się, że jest ona odpowiednia dla miejsca instalacji.
- Przekaż użytkownikowi instrukcję obsługi produktu i poinformuj go, jak należy postępować w nagłych przypadkach.
- Jeśli napęd instalowany jest w bramie wyposażonej w drzwi przejściowe, konieczne jest zamontowanie czujnika uniemożliwiającego uruchomienie bramy, kiedy drzwi nie są zamknięte.
- Nie należy instalować produktu „do góry nogami” lub mocować przy pomocy elementów nie utrzymujących jego wagi. W razie potrzeby należy dołożyć dodatkowe mocowania w punktach strategicznych, aby zapewnić bezpieczeństwo napędu.
- Nie instaluj produktu w miejscach zagrożonych wybuchem.
- Urządzenia zabezpieczające muszą chronić Użytkownika przed ewentualnym uszkodzeniem ciała podczas pracy bramy wyposażonej w napęd elektryczny.
- Sprawdź, czy elementy, które mają być zautomatyzowane (bramy, drzwi, okna, żaluzje itp.) są w pełni sprawne, wyrównane i wypoziomowane. Sprawdź również, czy niezbędne mechaniczne ograniczniki znajdują się w odpowiednich miejscach.
- Centrala sterująca musi być zainstalowana w miejscu zabezpieczonym

# INSTRUKCJE BEZPIECZEŃSTWA

- przed deszczem, wilgocią, kurzem i szkodnikami.
- Należy poprowadzić wszystkie kable elektryczne przez rurki ochronne, aby zabezpieczyć je przed zniszczeniami mechanicznymi, głównie na kablu zasilającym. Należy pamiętać, że wszystkie kable muszą być wprowadzone do centrali od dołu.
  - Jeżeli napęd ma zostać zainstalowany na wysokości powyżej 2,5 m od podłoża, minimalne wymagania bezpieczeństwa i ochrony zdrowia dotyczące pracowników reguluje dyrektywa 2009/104/WE Parlamentu Europejskiego i Rady z dnia 16 września 2009 r.
  - Zamocuj trwałą etykietę ręcznego odblokowania jak najbliżej mechanizmu odblokowującego.
  - Zabezpieczenia zasilania jak wyłącznik czy bezpiecznik muszą być podłączone do skrzynki elektrycznej na przewodach stałych zgodnie z zasadami instalacji.
  - Jeśli instalowany produkt wymaga zasilania 230 V lub 110 VAC, upewnij się, że podłączono go do panelu elektrycznego z uziemieniem.
  - Produkt zasilany jest niskim napięciem w przypadku zastosowania silników 24V.
  - Należy zwrócić szczególną uwagę na elementy (produkty) o wadze przekraczającej 20 kg z uwagi na ryzyko wypadku lub obrażeń. W takich sytuacjach zaleca się stosowanie odpowiednich systemów pomocniczych.
  - Należy zwrócić szczególną uwagę na ryzyko upadku przedmiotów lub niekontrolowanego ruchu drzwi/bram podczas instalacji lub obsługi tego produktu.

## **OSTRZEŻENIA DLA UŻYTKOWNIKÓW**

- Jeśli produkt ma kontakt z substancjami płynnymi, a nie jest do tego przystosowany, musi być niezwłocznie odłączony od zasilania. Aby uniknąć zwarcia należy niezwłocznie powiadomić Serwis.
- Upewnij się, że instalator dostarczył ci instrukcję produktu i poinformował cię, jak postępować z produktem w nagłych wypadkach.
- Jeśli napęd wymaga naprawy lub modyfikacji, odblokuj go, wyłącz

# INSTRUKCJE BEZPIECZEŃSTWA

zasilanie i nie używaj go, dopóki nie zostaną spełnione wszystkie warunki bezpieczeństwa.

- W przypadku zadziałania bezpiecznika zlokalizuj usterkę i usuń ją przed wymianą bezpiecznika. Jeżeli usterki nie da się naprawić zgodnie z instrukcją, skontaktuj się z instalatorem.
- Podczas pracy obszar działania bramy musi być wolny.
- Nie wykonuj żadnych działań na elementach mechanicznych lub zawiasach, jeśli produkt jest w ruchu.

## ODPOWIEDZIALNOŚĆ

- Dostawca nie ponosi żadnej odpowiedzialności, jeżeli:
  - Awaria lub uszkodzenie produktu są wynikiem nieprawidłowej instalacji lub konserwacji!
  - Podczas instalacji, użytkowania i konserwacji produktu nie są przestrzegane normy.
  - Nie są przestrzegane instrukcje zawarte w niniejszej instrukcji obsługi.
  - Uszkodzenie zostało spowodowane przez nieautoryzowane modyfikacje. W takim przypadku gwarancja zostaje unieważniona.

### **MOTORLINE ELECTROCELOS SA.**

Travessa do Sobreiro, nº29  
4755-474 Rio Côvo (Santa Eugénia)  
Barcelos, Portugal

## SYMBOLE LEGENDY



• Ważne uwagi  
bezpieczeństwa



• Pomocne informacje



• Informacje dotyczące  
programowania



• Informacje dotyczące  
potencjometru



• Informacje dotyczące  
złącz



• Informacje o  
przyciskach

## CHARAKTERYSTYKA TECHNICZNA

M200 umożliwia **zdalne sterowanie** urządzeniami np.: drzwiami, bramami i systemami parkingowymi. Dodatkowo możliwe jest **sterowanie urządzeń wymagających włączania i wyłączenia systemu na odległość**, takich jak alarmy, pompy ciepła i/lub klimatyzatory.

Wszystkich ustawień można dokonać poprzez SMS lub Bluetooth. Ten sposób połączenia pozwala również na obsługę wyjść. Dodatkowo sterowanie wyjściami możliwe jest za pomocą **BEZPŁATNEGO** połączenia telefonicznego typu CLIP - brak realizacji połączenia (odrzuconie na znak przyjęcia komendy).

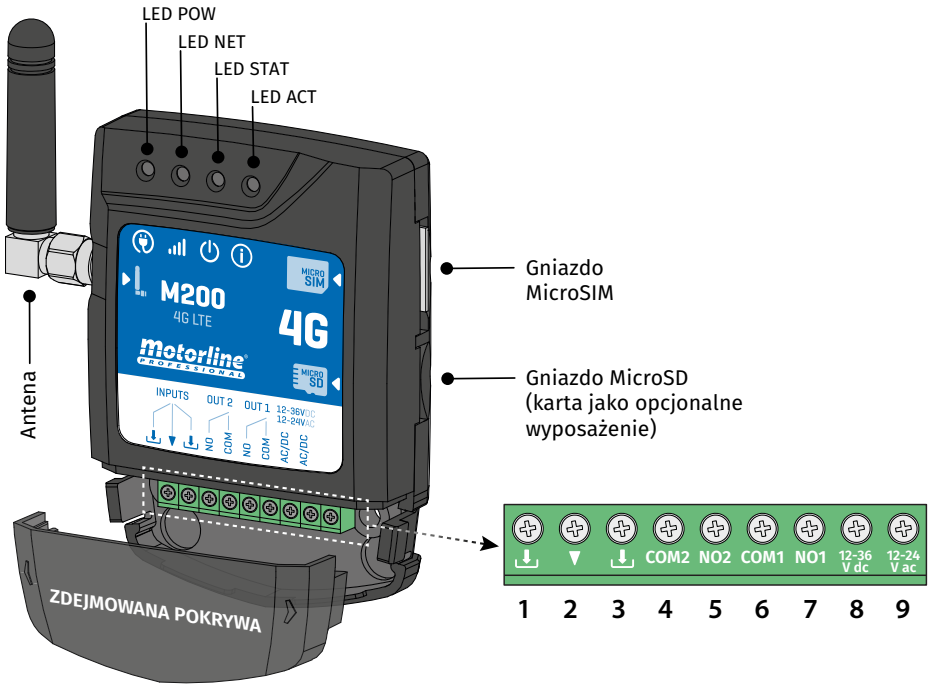
### Główne cechy urządzenia:

- Obsługa do 1000 użytkowników;
- Możliwość zdefiniowania do 8 scenariuszy/dzień z opcją odstępu czasowego;
- Można zdefiniować dni specjalne w których realizowany będzie wybrany scenariusz (np. święta, wakacje itp.);
- Dodawanie użytkowników z konkretnymi uprawnieniami według przedziału czasowego (godziny/dni/tygodnie) maksymalnie do 90 dni;
- Możliwość ustawienia daty rozpoczęcia dostępu danego użytkownika;
- Funkcja komunikatora (dialera) alarmowego, umożliwiającego wykonanie połączenia i/lub SMS-a w przypadku uruchomienia alarmu;
- Dwa wejścia z możliwością przesyłania informacji zwrotnej SMS-em;
- Dwa wyjścia przekaźnikowe z możliwością pracy oddzielnej, do sterowania automatyką;
- Sprawdzanie aktualnego salda karty SIM;
- Definicja 3 typów użytkowników (właściciel, administrator i użytkownik);
- Możliwość instalacji karty pamięci do rejestracji całej aktywności z ostatnich 12 miesięcy;
- Wbudowana bateria do podtrzymania zegara w przypadku awarii zasilania.

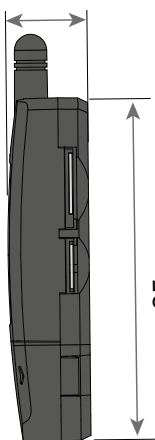
• Zasilanie	12-24Vac lub 12-36Vdc
• Pobór prądu	200mA w trybie gotowości (2A po otrzymaniu polecenia)
• Max obciążenie prądowe przekaźników	1A przy 60Vdc
• Temperatura pracy	-20°C ~ +55°C
• Karta SIM	microSIM (brak w zestawie)
• Karta SD	microSD (brak w zestawie)
• Bateria	Bateria CR1225 - 3 V - 48 mah
<b>4G LTE/GSM</b>	
• M200 częstotliwości (Europa)	Quad-band 850/900/1800/1900MHz LTE-FDD B1/B3/B5/B7/ B8/B20/B28
• M200-LA częstotliwości (Ameryka Łacińska)	850/900/1800/1900 GSM GSM: B2/B3/B5/B8 LTE: B2/B3/B4/B5/B7/ B8/B28/B66
• Moc transmisji	GSM850/EGSM900: Klasa 4 (33 dBm ±2 dB) DCS1800/PCS1900: Klasa 1 (30 dBm ±2 dB) LTE-FDD: Class 3 (23 dBm ±2 dB)
• Max ilość użytkowników	1000 kontaktów
<b>BLUETOOTH</b>	
• Wersja Bluetooth	5.0
• Zakres częstotliwości	2402 – 2480 MHz
• Moc wyjściowa	18 dBm
• Odległość komunikacyjna	<30m

# URZĄDZENIE

## WYGLĄD URZĄDZENIA



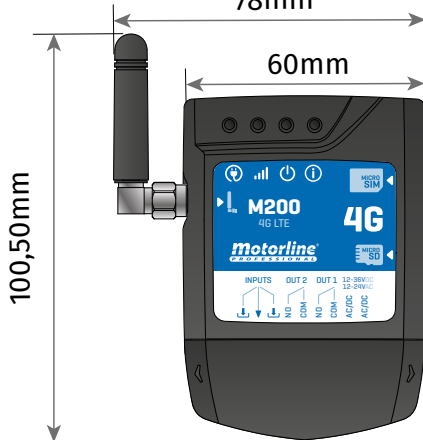
20mm



85mm

78mm

60mm



100,50mm

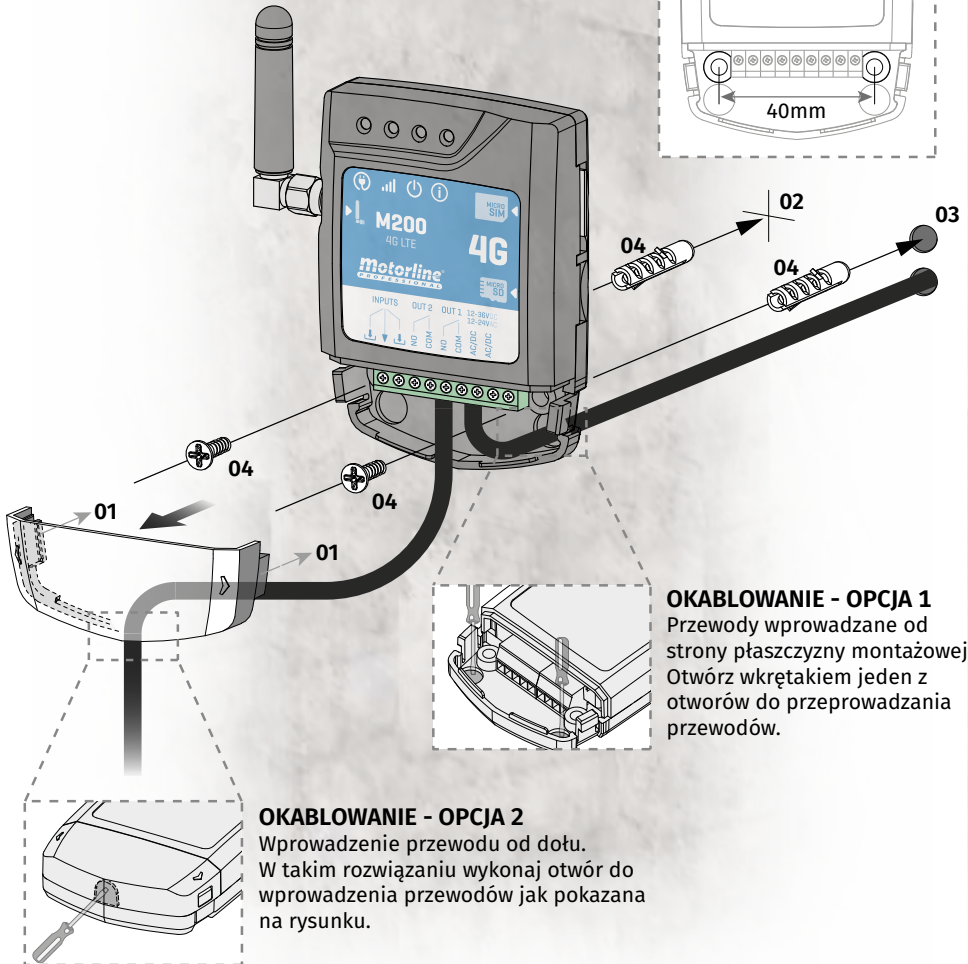
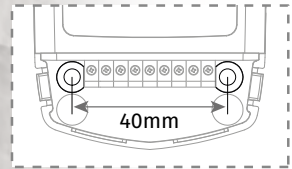
## WYGLĄD URZĄDZENIA

🔌 LED POW			
Wyłączony		Brak zasilania	
Włączony		Zasilanie włączone	
📶 LED NET			
Miga w odstępach 2 sekund		Szukanie sieci	
Miga w odstępach co 0,5 sekundy		Połączony z siecią	
Miga w odstępach co 0,1 sekundy		Przesyłanie danych	
Zawsze włączony		Połączenie przychodzące	
🔌 LED STAT			
Wyłączony		Moduł jest nieaktywny	
Włączony		Moduł jest aktywny i działa	
📄 LED ACT			
Uruchamianie M200	Włączony	Świecenie ciągłe	M200 próbuje zarejestrować się w sieci M200 nie posiada zainstalowanej karty microSIM
	Miga 4 razy	1 sekundy. pauza	W konfiguracji przez 30 s.
	Miga 2 razy		W trybie resetowania przez 1 min.
M200 w trybie pracy	Miga 1 raz	1 sekundy. pauza	Brak połączenia z chmurą
	Miga 1 raz	2 sekundy. pauza	Bardzo dobra siła sygnału
	Miga 2 razy		Dobra siła sygnału
	Miga 3 razy		Słaba siła sygnału
	Miga 4 razy		Bardzo słaba siła sygnału
ZŁĄCZA	Nº	PODŁĄCZENIE	OPIS
WEJŚCIA	1	↓	Wejście 2
	2	▼	Wspólny
	3	↓	Wejście 1
OUT2	4	COM2	Wspólny dla przekaźnika 2
	5	NO2	Przekaźnik wyjściowy 2 NO
OUT1	6	COM1	Wspólny dla przekaźnika 1
	7	NO1	Przekaźnik wyjściowy 1 NO
ZASILACZ	8	12-36 Vdc	Wejście zasilania
	9	12-24 Vac	

# INSTALACJA

## OKABLOWANIE I MOCOWANIE

### OTWORY MOCUJĄCE



**OKABLOWANIE - OPCJA 1**  
Przewody wprowadzane od strony płaszczyzny montażowej. Otwór wkręćkami jeden z otworów do przeprowadzania przewodów.

**OKABLOWANIE - OPCJA 2**  
Wprowadzenie przewodu od dołu. W takim rozwiązaniu wykonaj otwór do wprowadzenia przewodów jak pokazana na rysunku.

### MONTAŻ

- 1 • Zdemonuj pokrywę modułu pociągając za boczne haczyki.
- 2 • Odznacz 2 otwory mocujące.
- 3 • Wywierć otwory.
- 4 • Zamocuj moduł za pomocą odpowiednich tulejek i śrub.

# INSTALACJA

## WAŻNE INFORMACJE



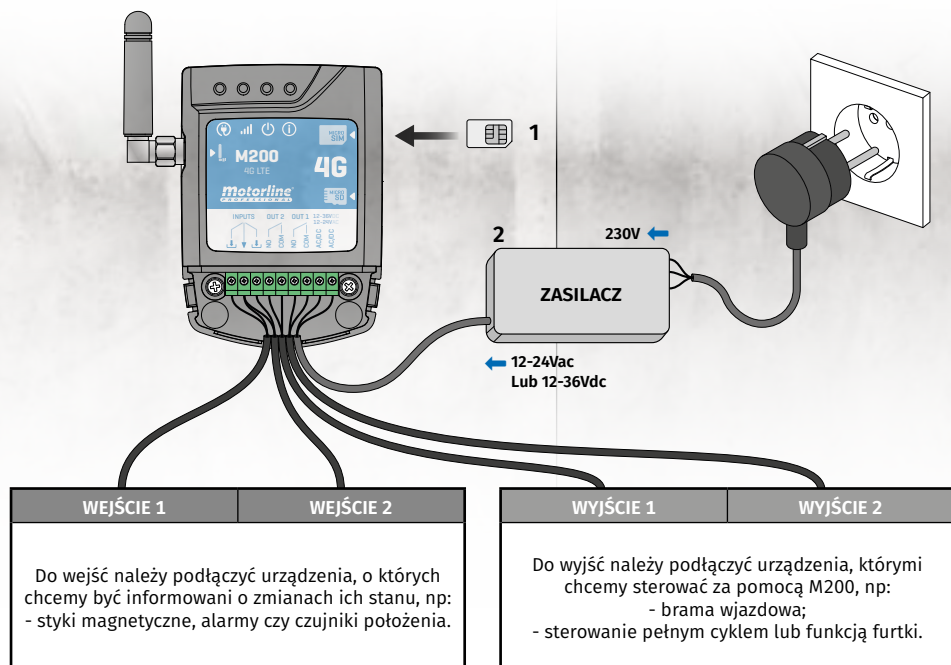
- Proces inicjalizacji urządzenia powinien trwać około 30 sekund.
- Jeżeli chcesz dokonać konfiguracji za pomocą wiadomości SMS karta SIM musi mieć doładowane saldo podczas pierwszej konfiguracji. W przeciwnym razie urządzenie nie będzie mogło wysyłać powiadomień zwrotnych.
- **Aby karta SIM była aktywna, urządzenie automatycznie wysyła SMS-y co 2 miesiące.\***
- **\*Ta operacja może wiązać się z kosztami. Aby uzyskać więcej informacji, skontaktuj się z operatorem sieci.**

## PODŁĄCZENIA



1 • Przy pierwszym uruchomieniu M200 konieczne jest zainstalowanie karty MicroSIM w dedykowanym slotcie.

- 2 • Podłącz wyjścia i wejścia urządzenia do wybranych urządzeń.
- 3 • Podłącz urządzenie do źródła zasilania, zaświecą się diody POW, ACT i STAT.
- 4 • Gdy dioda ACT zacznie migać, a dioda NET zasygnalizuje połączenie z siecią 4G LTE/GSM, można przystąpić do programowania urządzenia.



# KONFIGURACJA WSTĘPNA

## POZIOMY UPRAWNIENI

W M200 istnieją 3 typy użytkowników: właściciel, administrator i gość. Ze względów bezpieczeństwa goście i administratorzy mogą łączyć się przez Bluetooth tylko z jednym urządzeniem. Sprawdź poniższą tabelę, aby zapoznać się z uprawnieniami poszczególnych użytkowników:

UPRAWNIENIA	WŁAŚCICIEL	ADMINISTRATOR	GOŚĆ
Włącz wyjścia przekaźnikowe	✓	✓	✓
Zmień własne hasło	✓	✓	✓
Sprawdź stan wejść i wyjść	✓	✓	✓
Ograniczenia w działaniu przekaźników (mogą dotyczyć przedziału godzinowego, dni tygodnia, odstępu dni i/lub ograniczenia do jednego z przekaźników)			✓
Blokada wysyłania informacji zwrotnych SMS	✓		
Sprawdź i zmień ustawienia przekaźnika	✓	✓	
Edytuj i usuń dowolnego użytkownika	✓		
Edytuj i usuwaj gości	✓	✓	
Sprawdź sygnał sieciowy	✓	✓	
Sprawdź saldo karty SIM	✓		
Sprawdź historię	✓		
Skonfiguruj scenariusze	✓		
Skonfiguruj informację zwrotną/alarm	✓		
Skonfiguruj ustawienia M200	✓		
Rejestracja w Portal Motorline	✓		
Domyślne hasło	(ustawione przez właściciela)	999999	888888

# KONFIGURACJA PRZEZ BLUETOOTH

## SZYBKA KONFIGURACJA

Jeśli nie pobrałeś jeszcze aplikacji **M200**, możesz ją pobrać skanując poniższy kod QR.



Download on the  
**App Store**

EXPLORE IT ON  
**AppGallery**

GET IT ON  
**Google Play**

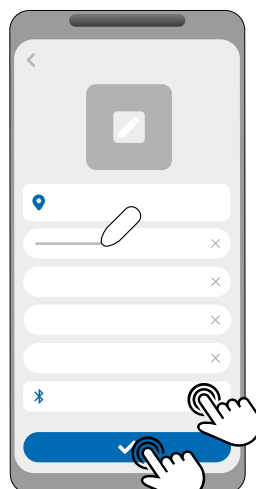
Po zainstalowaniu aplikacji **M200** włącz **Bluetooth** i otwórz aplikację.

1



Naciśnij przycisk „+”.

2



Wypełnij pola, kliknij „Szukaj MOTORLINE M200”, wybierz urządzenie, a następnie kliknij „zapisz”.

# KONFIGURACJA PRZEZ BLUETOOTH

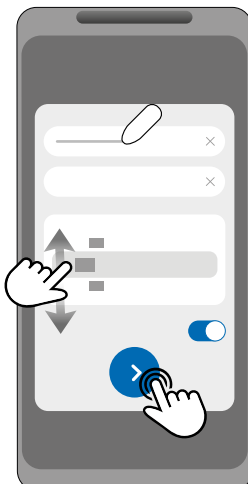
## SZYBKA KONFIGURACJA

3



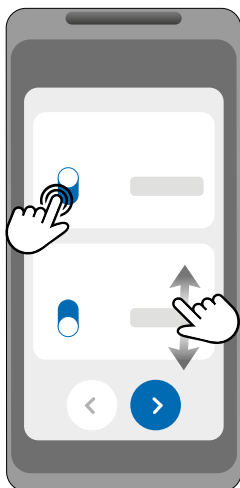
Naciśnij przycisk „Start”.

4



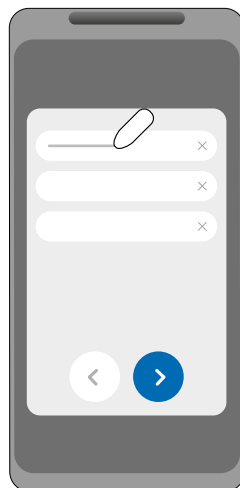
Wypełnij pola zgodnie z wymaganymi informacjami.

5



Wybierz tryb pracy dla każdego przekaźnika.

6

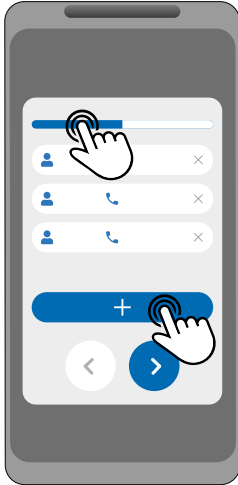


Wypełnij pola zgodnie z danymi właściciela.

# KONFIGURACJA PRZEZ BLUETOOTH

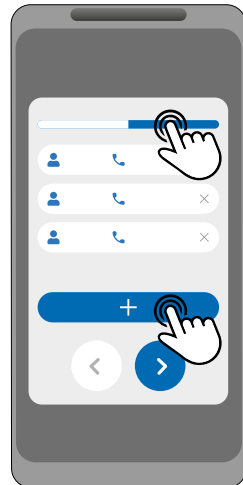
## SZYBKA KONFIGURACJA

7



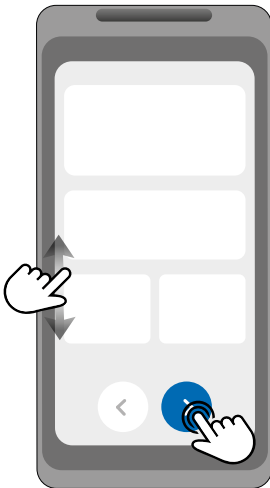
**(Opcjonalnie)** Naciśnij przycisk „+”, aby dodać administratorów.

8



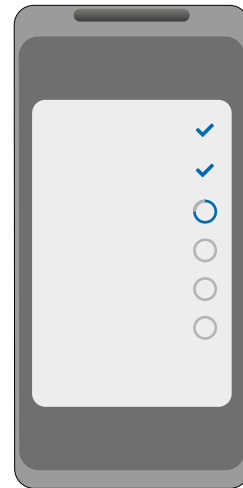
**(Opcjonalnie)** Naciśnij przycisk „+”, aby dodać gości, a następnie przycisk „Zarządzanie dostępem”, aby w razie potrzeby ustawić ograniczenia dostępu.

9



Sprawdź wszystkie informacje konfiguracyjne i naciśnij przycisk „Zakończ”, aby kontynuować.

10



Poczekaj, aż konfiguracja się zakończy.

# KONFIGURACJA PRZEZ SMS

## SZYBKA KONFIGURACJA

Jeśli chcesz dokonać konfiguracji poprzez SMS, będziesz musiał wysłać wiadomość tekstową na numer karty SIM zainstalowanej w urządzeniu, zawierającą znaki odpowiadające funkcji, którą chcesz zmienić. Pomiędzy wartościami należy dodać kropki (.) lub spacje zgodnie z przedstawionymi przykładami.

### Szybka konfiguracja:

KROK	FUNKCJA	WIADOMOŚĆ	PRZYKŁAD
1.	<b>Dodaj właściciela*</b>	ME.S.O (Numer).(Nazwa właściciela).(Hasło)	ME.S.O 912345678. Andre.123456
2.	<b>Dodaj administratora*</b>	(Numer właściciela) (Hasło) ME.S.A Numer.Nazwa <i>Imię: maks. 20 znaków</i>	9xxxxxxx 123456 ME.S.A 9xxxxxxx.Ze
3.	<b>Dodaj gościa*</b>	(Numer właściciela) (Hasło) UR.S.U Numer.Nazwa <i>Imię: maks. 20 znaków</i>	9xxxxxxx 123456 UR.S.U 9xxxxxxx.Ze
4.	<b>Odblokuj powiadomienia zwrotne SMS</b>	(Numer właściciela) (Hasło) ME.R.F	9xxxxxxx 123456 ME.R.F
5.	<b>Blokuj informację zwrotną SMS</b>	(Numer właściciela) (Hasło) ME.S.F	9xxxxxxx 123456 ME.S.F



- Polecenia można wysłać zarówno wielkimi, jak i małymi literami.
- Aby otrzymać potwierdzenie zwrotne od M200 dotyczące wykonania poleceń wysyłanych SMS-em, dodaj znak „?” znak na końcu każdego polecenia.

#### PRZYKŁAD FORMATU WIADOMOŚCI

ME.S.O 912345678.Andre.123456?

- W przypadku niepowodzenia wykonania polecenia, zostanie wyświetlony komunikat o błędzie.

**Uwaga:** Operacja ta może wiązać się z kosztami związanymi z usługą dla karty SIM, w zależności od umowy zawartej z operatorem.

USTAWIENIA FABRYCZNE	
FUNKCJA	WARTOŚĆ FABRYCZNA
Przełącznik nr 1	Monostabilny
Przełącznik nr 2	Monostabilny
Przełącznik nr 1 impuls	1 s.
Przełącznik nr 2 impuls	1 s.
Sposoby sterowania	Bluetooth, SMS-y i CLIP
SMS feedback blocking	Aktywowany

# KONFIGURACJA PRZEZ SMS

## FUNKCJE SMS-ÓW

### PRZYKŁAD FORMATU WIADOMOŚCI

9XXXXXXXX 999999 ME.S.O 12222

Numer telefonu  
użytkownika

Hasło (6 cyfr)

Instrukcja:

Element.Komenda.Parametr

Treść wiadomości

### PRZEKAŹNIK 1 - USTAWIENIA

PRZYKŁAD	KOMUNIKATU	FUNKCYJNEGO
Sprawdź status	(Numer) (Hasło) R1.G.R	9xxxxxxxx 123456 R1.G.R
Włączacz	(Numer) (Hasło) R1.S.R	9xxxxxxxx 123456 R1.S.R
Wyłączyc	(Numer) (Hasło) R1.R.R	9xxxxxxxx 123456 R1.R.R
Sprawdź rodzaj impulsu	(Numer) (Hasło) R1.G.M	9xxxxxxxx 123456 R1.G.M
Włącz impuls bistabilny	(Numer) (Hasło) R1.S.M	9xxxxxxxx 123456 R1.S.M
Włącz impuls monostabilny	(Numer) (Hasło) R1.R.M	9xxxxxxxx 123456 R1.R.M
Sprawdź czas trwania impulsu	(Numer) (Hasło) R1.G.T	9xxxxxxxx 123456 R1.G.T
Ustaw czas trwania impulsu	(Numer) (Hasło) R1.S.T	9xxxxxxxx 123456 R1.S.T 45 (1 do 18000 s. (5h))
Sprawdź tryb pracy	(Numer) (Hasło) R1.G.B	9xxxxxxxx 123456 R1.G.B
Aktywuj tryb uruchamiania „tylko CLIP”	(Numer) (Hasło) R1.S.B	9xxxxxxxx 123456 R1.S.B
Włącz tryb uruchamiania dla połączeń, Bluetooth i SMS	(Numer) (Hasło) R1.R.B	9xxxxxxxx 123456 R1.R.B

### PRZEKAŹNIK 2 - USTAWIENIA

PRZYKŁAD	KOMUNIKATU	FUNKCYJNEGO
Sprawdź status	(Numer) (Hasło) R2.G.R	9xxxxxxxx 123456 R2.G.R
Włączacz	(Numer) (Hasło) R2.S.R	9xxxxxxxx 123456 R2.S.R
Wyłączyc	(Numer) (Hasło) R2.R.R	9xxxxxxxx 123456 R2.R.R
Sprawdź rodzaj impulsu	(Numer) (Hasło) R2.G.M	9xxxxxxxx 123456 R2.G.M
Aktywuj tryb uruchamiania „tylko CLIP”	(Numer) (Hasło) R2.S.M	9xxxxxxxx 123456 R2.S.M
Włącz tryb uruchamiania dla połączeń, Bluetooth i SMS	(Numer) (Hasło) R2.R.M	9xxxxxxxx 123456 R2.R.M
Sprawdź czas trwania impulsu	(Numer) (Hasło) R2.G.T	9xxxxxxxx 123456 R2.G.T
Ustaw czas trwania impulsu	(Numer) (Hasło) R2.S.T	9xxxxxxxx 123456 R2.S.T 45 (1 do 18000 s. (5h))

# KONFIGURACJA PRZEZ SMS

## FUNKCJE SMS-ÓW

SPRAWDŹ STAN WEJŚCIA		
FUNKCJA	WIADOMOŚĆ	PRZYKŁAD
Sprawdź stan wejścia 1	(Numer) (Hasło) I1.G.I	9xxxxxxxx 123456 I1.G.I
Sprawdź stan wejścia 2	(Numer) (Hasło) I2.G.I	9xxxxxxxx 123456 I2.G.I

USTAWIENIA WŁAŚCICIELA		
FUNKCJA	WIADOMOŚĆ	PRZYKŁAD
Dodaj właściciela*	ME.S.O (Numer).(Nazwa właściciela).(Hasło)	ME.S.O 9xxxxxxxx.andre.123456
Zmień hasło właściciela	ME.R.K (Nowe hasło)	ME.R.K 654321
Przeniesienie właściciela	(Numer) (Hasło) ME.R.O (Numer administratora)	9xxxxxxxx 123456 ME.R.O 9yyyyyyyy
Blokuj wiadomości zwrotne SMS	(Numer) (Hasło) ME.S.F	9xxxxxxxx 123456 ME.S.F
Odblokuj wiadomości zwrotne SMS	(Numer) (Hasło) ME.R.F	9xxxxxxxx 123456 ME.R.F
Sprawdź siłę sygnał sieciowego w M200	(Numer) (Hasło) ME.G.Q	9xxxxxxxx 123456 ME.G.Q
Sprawdź ostatnie połączenie wykonane z urządzeniem	(Numer) (Hasło) ME.G.L	9xxxxxxxx 123456 ME.G.L
Sprawdź saldo karty SIM	(Numer) (Hasło) ME.G.B (Kod operatora) Kod operatora o podanie salda powiązany z użytą kartą SIM. Przykład: (*#100#)	9xxxxxxxx 123456 ME.G.B *#100#
Reset urządzenia	Zobacz pełną wersję instrukcji (strona 14A)	

# KONFIGURACJA PRZEZ SMS

## FUNKCJE SMS-ÓW

USTAWIENIA ADMINISTRATORA		
FUNKCJA	WIADOMOŚĆ	PRZYKŁAD
Zamiana gościa na administratora	(Numer) (Hasło) ME.S.U (Numer gościa)	9xxxxxxxx 123456 ME.S.U 9zzzzzzz
Zamiana administratora na gościa	(Numer) (Hasło) ME.R.U (Numer administratora)	9xxxxxxxx 123456 ME.R.U 9yyyyyyyy
Dodaj administratora bez nazwy*	(Numer) (Hasło) ME.S.A (Numer administratora)	9xxxxxxxx 123456 ME.S.A 9yyyyyyyy
Dodaj administratora z nazwą*	(Numer) (Hasło) ME.S.A (Numer administratora).(nazwa) Nazwa może zawierać spacje/ max 20 znaków	9xxxxxxxx 123456 ME.S.A 9yyyyyyyy.John
Usuń administratora	(Numer) (Hasło) ME.R.A (Numer administratora)	9xxxxxxxx 123456 ME.R.A 9yyyyyyyy
Usuń wszystkich administratorów	(Numer) (Hasło) ME.R.A * (gwiazdka)	9xxxxxxxx 123456 ME.R.A*
Zmień własne hasło	(Numer) (Hasło) UR.S.A (Nowe hasło -> 6 cyfr)	9xxxxxxxx 123456 UR.S.A 654321
Zresetuj hasło gościa/ administratora	(Numer) (Hasło) UR.R.A (Numer użytkownika)	9xxxxxxxx 123456 UR.R.A 9yyyyyyyy

USTAWIENIA GOŚCIA		
FUNKCJA	WIADOMOŚĆ	PRZYKŁAD
Wyłącz limit dni dostępnych gościa	(Numer) (Hasło) UR.R.L (Numer gościa)	9xxxxxxxx 123456 UR.R.L 9zzzzzzz
Sprawdź godziny dostępne gościa	(Numer) (Hasło) UR.G.H (Numer gościa)	9xxxxxxxx 123456 UR.G.H 9zzzzzzz
Ustaw godziny dostępne gościa	(Numer) (Hasło) UR.S.H (Numer gościa).(Godzina zameldowania i wymeldowania) Format czasu HHMM -> 12:25 to 1225 00002359 -> Brak ograniczeń czasowych	9xxxxxxxx 123456 UR.S.H 9zzzzzzz.00002359
Sprawdź dni dostępne gościa	(Numer) (Hasło) UR.G.W (Numer gościa)	9xxxxxxxx 123456 UR.G.W 9zzzzzzz

# KONFIGURACJA PRZEZ SMS

## FUNKCJE SMS-ÓW

USTAWIENIA GOŚCIA																
FUNKCJA	WIADOMOŚĆ	PRZYKŁAD														
Ustaw dni dostępne gościa	(Numer) (Hasło) UR.S.W (Numer gościa). (Dni -> 1 lub 0) Dni -> Nie. Pon. ... Pią. Sob.	9xxxxxxx 123456 UR.S.W 9zzzzzzz.1101001  <table border="1"> <thead> <tr> <th>Nie.</th> <th>Pon.</th> <th>Wto.</th> <th>Śro.</th> <th>Czw.</th> <th>Pią.</th> <th>Sob.</th> </tr> </thead> <tbody> <tr> <td>1</td> <td>1</td> <td>0</td> <td>1</td> <td>0</td> <td>0</td> <td>1</td> </tr> </tbody> </table>	Nie.	Pon.	Wto.	Śro.	Czw.	Pią.	Sob.	1	1	0	1	0	0	1
Nie.	Pon.	Wto.	Śro.	Czw.	Pią.	Sob.										
1	1	0	1	0	0	1										
Sprawdź ograniczenia przekaźnika dla gościa	(Numer) (Hasło) UR.G.R (Numer gościa)	9xxxxxxx 123456 UR.G.R 9zzzzzzz														
Ustaw ograniczenie przekaźnika gościa	(Numer) (Hasło) UR.S.R (Numer gościa). (Przekaźnik) „0” -> Brak ograniczeń przekaźnika	9xxxxxxx 123456 UR.S.R 9zzzzzzz.2														

KONFIGURACJA UŻYTKOWNIKA																																					
FUNKCJA	WIADOMOŚĆ	PRZYKŁAD																																			
Sprawdź użytkownika Gość/ Administrator/ Właściciel	(Numer) (Hasło) UR.G.U (Numer użytkownika)	9xxxxxxx 123456 UR.G.U 9uuuuuuuu																																			
Dodaj gościa bez nazwy i bez ograniczeń uprawnień*	(Numer) (Hasło) UR.S.U (Numer gościa)	9xxxxxxx 123456 UR.S.U 9zzzzzzz																																			
Dodaj gościa z nazwą i bez ograniczeń uprawnień*	(Numer) (Hasło) UR.S.U (Numer gościa). (Nazwa) Nazwa może zawierać spacje/max 20 znaków	9xxxxxxx 123456 UR.S.U 9zzzzzzz.Jorge																																			
Dodaj gościa z ograniczeniami uprawnień*	(Numer) (Hasło) UR.S.U (Numer gościa). (Nazwa).(Godzina zameldowania i godzina wymeldowania).(Data rozpoczęcia). (Dni).(Liczba dni dostępu).(Ograniczenie przekaźnika).(Czas dostępu dla użytkownika) Nazwa może zawierać spacje/max 20 znaków Format czasu HHMM -> 12:25 to 1225 „00002359” -> Brak ograniczeń czasowych Data rozpoczęcia -> RRRMDD „ ” -> Brak daty rozpoczęcia Dni -> Nie. Pon. ... Pią. Sob (0, 1) „ * ” -> Brak limitu dni Ograniczenie przekaźnika -> „0” - brak ograniczenia przekaźnika/’1’ - ograniczenie przekaźnika 1 / ’2’ - ograniczenie przekaźnika 2 Czas dostępu użytkownika (0, 1) -> bez usuwania użytkownika po terminie/1 usuwanie użytkownika po terminie)	9xxxxxxx 123456 UR.S.U 9zzzzzzz.Jorge. 09451530.220915.1101001.13.10  <table border="1"> <thead> <tr> <th colspan="7">Od 09:45min. do 15:30min.</th> </tr> <tr> <th>Nie.</th> <th>Pon.</th> <th>Wto.</th> <th>Śro.</th> <th>Czw.</th> <th>Pią.</th> <th>Sob.</th> </tr> </thead> <tbody> <tr> <td>0</td> <td>9</td> <td>4</td> <td>5</td> <td>1</td> <td>5</td> <td>3 0</td> </tr> </tbody> </table> <table border="1"> <thead> <tr> <th>Nie.</th> <th>Pon.</th> <th>Wto.</th> <th>Śro.</th> <th>Czw.</th> <th>Pią.</th> <th>Sob.</th> </tr> </thead> <tbody> <tr> <td>1</td> <td>1</td> <td>0</td> <td>1</td> <td>0</td> <td>0</td> <td>1</td> </tr> </tbody> </table>	Od 09:45min. do 15:30min.							Nie.	Pon.	Wto.	Śro.	Czw.	Pią.	Sob.	0	9	4	5	1	5	3 0	Nie.	Pon.	Wto.	Śro.	Czw.	Pią.	Sob.	1	1	0	1	0	0	1
Od 09:45min. do 15:30min.																																					
Nie.	Pon.	Wto.	Śro.	Czw.	Pią.	Sob.																															
0	9	4	5	1	5	3 0																															
Nie.	Pon.	Wto.	Śro.	Czw.	Pią.	Sob.																															
1	1	0	1	0	0	1																															

# KONFIGURACJA PRZEZ SMS

## FUNKCJE SMS-ÓW

KONFIGURACJA UŻYTKOWNIKA		
FUNKCJA	WIADOMOŚĆ	PRZYKŁAD
Usuń wszystkich gości	(Numer) (Hasło) UR.R.*	9xxxxxxxx 123456 UR.R.*
Usuń gościa	(Numer) (Hasło) UR.R.U (Numer gościa)	9xxxxxxxx 123456 UR.R.U 9zzzzzzzz
Ustaw nazwę gościa/ administratora/ właściciela	(Numer) (Hasło) UR.S.N (Numer użytkownika).(Nazwa) Nazwa może zawierać spacje/Max. 20 znaków	9xxxxxxxx 123456 UR.S.N 9uuuuuuuu.Jorge
Sprawdź datę rozpoczęcia dostępu gościa	(Numer) (Hasło) UR.G.D (Numer gościa)	9xxxxxxxx 123456 UR.G.D 9zzzzzzzz
Edytuj datę rozpoczęcia dostępu gościa	(Numer) (Hasło) UR.S.D (Numer gościa). (Data początkowa -> RRMMDD)	9xxxxxxxx 123456 UR.S.D 9zzzzzzzz.220915
Sprawdź limit dni dostępu dla gościa	(Numer) (Hasło) UR.G.L (Numer gościa)	9xxxxxxxx 123456 UR.G.L 9zzzzzzzz
Włącz i ustaw limit dni dostępu gościa	(Numer) (Hasło) UR.S.L (Numer gościa). (Limit dni)	9xxxxxxxx 123456 UR.S.L 9zzzzzzzz.15



\* **Uwaga:** Wprowadź numer telefonu ręcznie.

# USTAWIENIA WŁAŚCICIELA

## DODAJ WŁAŚCICIELA



**Obowiązkowe** jest utworzenie użytkownika z uprawnieniami Właściciela, w przypadku jego braku nie ma możliwości obsługi M200. Właściciel ma dostęp do wszystkich funkcjonalności M200.

ME.S.O (Numer).(Nazwa właściciela).(Hasło)



ME.S.O 9xxxxxxxx.ANDRE.123456

Funkcja jest dozwolona tylko wtedy, gdy M200 nie ma jeszcze utworzonego właściciela.

## ZMIEŃ HASŁO WŁAŚCICIELA



Umożliwia zmianę hasła w przypadku gdy zostało zapomniane.

ME.R.K (Nowe hasło)



ME.R.K 654321

## PRZENIESIENIE WŁAŚCICIELA



Umożliwia zamianę uprawnień między właścicielem a administratorem.

(Numer) (Hasło) ME.R.O (Numer administratora)



9xxxxxxxx 123456 ME.R.O 9aaaaaaaa

Wymaga zgody właściciela.

Tylko użytkownicy z uprawnieniami administratora mogą zostać zamienieni na nowego właściciela, a stary właściciel zostanie zmieniony na administratora.

Wysyłając SMS z „?” na końcu wiadomości, otrzymasz wiadomość zwrotną potwierdzającą wykonanie komendy.

## BLOKOWANIE/ODBLOKOWANIE POWIADOMIEŃ SMS



Umożliwia blokowanie/odblokowywanie powiadomień zwrotnych SMS wysyłanych przez M200 do wszystkich administratorów i gości. **Wartość domyślna:** Zablokowane

1. Blokuj powiadomienia SMS
2. Odblokuj powiadomienia SMS

1. (Numer) (Hasło) ME.S.F



9xxxxxxxx 123456 ME.S.F

2. (Numer) (Hasło) ME.R.F



9xxxxxxxx 123456 ME.R.F

Wymaga zgody właściciela.

Wysyłając SMS z „?” na końcu wiadomości, otrzymasz wiadomość zwrotną potwierdzającą wykonanie komendy.

# USTAWIENIA WŁAŚCICIELA

## EDYTUJ NAZWĘ WŁAŚCICIELA



Umożliwia zmianę nazwy właściciela.  
Nazwa może zawierać spacje/max. 20 znaków.

**(Numer) (Hasło) UR.S.N (Numer właściciela).(Nazwa) → 9xxxxxxx 123456 UR.S.N 9uuuuuuuu.HELDER**

Tylko właściciel może zmienić swoją nazwę.

Wysyłając SMS z „?” na końcu wiadomości, otrzymasz wiadomość zwrotną potwierdzającą wykonanie komendy.

## NOWY GOŚĆ/ADMINISTRATOR URZĄDZENIA MOBILNEGO



Ze względów bezpieczeństwa podczas obsługi przez Bluetooth każdy gość/administrator jest ograniczony do jednego urządzenia, przez który łączy się z M200. Dzięki tej funkcji właściciel będzie mógł udzielić nowej autoryzacji, aby ten użytkownik mógł połączyć się z Bluetooth za pomocą innego urządzenia niż poprzednie połączenie (np. zgubiony telefon komórkowy).

**(Numer) (Hasło) UR.R.B (Numer właściciela) → 9xxxxxxx 123456 UR.R.B 9uuuuuuuu**

Wymaga zgody właściciela.

Wysyłając SMS z „?” na końcu wiadomości, otrzymasz wiadomość zwrotną potwierdzającą wykonanie komendy.

# USTAWIENIA ADMINISTRATORA

## ZAMIANA GOŚĆ NA ADMINISTRATOR



Zmienia uprawnienia gościa na administratora.

**(Numer) (Hasło) ME.S.U (Numer gościa) → 9xxxxxxxx 123456 ME.S.U 9aaaaaaaa**

Wymaga zgody właściciela.

Wysyłając SMS z „?” na końcu wiadomości, otrzymasz wiadomość zwrotną potwierdzającą wykonanie komendy.

## ZAMIANA ADMINISTRATOR NA GOŚĆ



Zmienia uprawnienia administratora na gościa.

**(Numer) (Hasło) ME.R.U (Numer administratora) → 9xxxxxxxx 123456 ME.R.U 9aaaaaaaa**

Wymaga zgody właściciela.

Wysyłając SMS z „?” na końcu wiadomości, otrzymasz wiadomość zwrotną potwierdzającą wykonanie komendy.

## DODAJ ADMINISTRATORA TYLKO Z NUMEREM



Podczas dodawania administratora zawierającego tylko numer, zostanie on skonfigurowany bez nazwy.

**(Numer) (Hasło) ME.S.A (Numer administratora) → 9xxxxxxxx 123456 ME.S.A 9aaaaaaaa**

Domyślne hasło to: **999999**

Wymaga zgody właściciela.

Wysyłając SMS z „?” na końcu wiadomości, otrzymasz wiadomość zwrotną potwierdzającą wykonanie komendy.

## DODAJ ADMINISTRATORA Z NUMEREM I NAZWĄ



Podczas dodawania administratora z nazwą.

**(Numer) (Hasło) ME.S.A (Numer administratora),(Nazwa) → 9xxxxxxxx 123456 ME.S.A 9aaaaaaaa.BEATRIZ**

Domyślne hasło to: **999999**

Wymaga zgody właściciela.

Wysyłając SMS z „?” na końcu wiadomości, otrzymasz wiadomość zwrotną potwierdzającą wykonanie komendy.

## USUŃ ADMINISTRATORA



Wymaga zgody właściciela.

**(Numer) (Hasło) ME.R.A (Numer administratora) → 9xxxxxxxx 123456 ME.R.A 9aaaaaaaa.ISABEL**

Wymaga zgody właściciela.

Wysyłając SMS z „?” na końcu wiadomości, otrzymasz wiadomość zwrotną potwierdzającą wykonanie komendy.

# USTAWIENIA ADMINISTRATORA

## USUŃ WSZYSTKICH ADMINISTRATORÓW



Ta funkcja umożliwia właścicielowi usunięcie wszystkich administratorów z systemu.

(Numer) (Hasło) ME.R.A \* (gwiazdka) → 9xxxxxxxx 123456 ME.R.A \*

Wymaga zgody właściciela.

Wysyłając SMS z „?” na końcu wiadomości, otrzymasz wiadomość zwrotną potwierdzającą wykonanie komendy.

## ZMIEŃ HASŁO



Ze względów bezpieczeństwa zaleca się, aby wszyscy administratorzy zmienili hasło domyślne na hasło osobiste.

(Numer) (Hasło) UR.S.A (Nowe hasło -> 6 cyfr) → 9xxxxxxxx 123456 UR.S.A 777777

Niedostępne dla właściciela.

Tylko użytkownik sam może zmienić swoje hasło.

Wysyłając SMS z „?” na końcu wiadomości, otrzymasz wiadomość zwrotną potwierdzającą wykonanie komendy.

## ZRESETUJ HASŁO



W przypadku, gdy administrator zapomni swojego hasła, możliwe jest przywrócenie hasła domyślnego.

(Numer) (Hasło) UR.R.A (Numer administratora) → 9xxxxxxxx 123456 UR.R.A 9uuuuuuuu

Domyślne hasło to: 999999

Wymaga zgody właściciela.

Wysyłając SMS z „?” na końcu wiadomości, otrzymasz wiadomość zwrotną potwierdzającą wykonanie komendy.

## EDYTUJ NAZWĘ ADMINISTRATORA



Umożliwia zmianę nazwy administratora.  
Nazwa może zawierać spacje/max. 20 znaków.

(Numer) (Hasło) UR.S.N (Numer administratora).(Name) → 9xxxxxxxx 123456 UR.S.N 9uuuuuuuu.JOAO

Wymaga zgody właściciela.

Wysyłając SMS z „?” na końcu wiadomości, otrzymasz wiadomość zwrotną potwierdzającą wykonanie komendy.

# USTAWIENIA GOŚCI

## DODAJ GOŚCIA TYLKO Z NUMEREM TELEFONU

Dodając gościa z samym numerem, zostanie on skonfigurowany bez nazwy i bez zarządzania dostępem.

**Wartość domyślna:** użytkownik bez nazwy

- Numer (maks. 15 cyfr)

(Brak ograniczeń dostępu)

(Numer) (Hasło) UR.S.U (Numer gościa) → 9xxxxxxxx 123456 UR.S.U 9uuuuuuuu

Domyślne hasło to: **888888**

Wymaga uprawnień administratora lub właściciela.

Wysyłając SMS z „?” na końcu wiadomości, otrzymasz wiadomość zwrotną potwierdzającą wykonanie komendy.

## DODAJ GOŚCIA Z NUMEREM TELEFONU I NAZWĄ



Dodając gościa zawierającego numer i nazwę, zostanie on skonfigurowany z wybraną nazwą i bez zarządzania dostępem.

- Numer (maks. 15 cyfr)

- Imię (maks. 20 znaków)

(Brak ograniczeń dostępu)

(Numer) (Hasło) UR.S.U (Numer gościa).(Nazwa) → 9xxxxxxxx 123456 UR.S.U 9uuuuuuuu.Jorge

Domyślne hasło to: **888888**

Wymaga uprawnień administratora lub właściciela.

Wysyłając SMS z „?” na końcu wiadomości, otrzymasz wiadomość zwrotną potwierdzającą wykonanie komendy.

## DODAJ GOŚCIA Z NUMEREM TELEFONU



Chcemy dodać użytkownika z następującymi uprawnieniami dostępu:

(Szczegółowe informacje na temat wejść 6 do 11 znajdują się na stronie 29)

1 - Numer (maks. 15 cyfr)

2 - Hasło (6 cyfr)

3 - Instrukcja

4 - Numer gościa do dodania (maks. 15 cyfr)

5 - Nazwa (maks. 20 znaków)

6 - Czas wejścia i czas wyjścia

7 - Data rozpoczęcia

8 - Ograniczenie według dni tygodnia

9 - Ilość dni dostępu

10 - Ograniczenie przekażnika

11 - Usuwanie na koniec trwania dostępu

1	2	3	4	5	6	7	8	9	10	11
9xxxxxxxx	123456	UR.S.U	9uuuuuuuu	MATILDE	08301800	220618	0111110	42	1	0

(Numer) (Hasło) UR.S.U (Numer gościa).(Nazwa).(Godzina wejścia i godzina wyjścia).(Data rozpoczęcia).(Długość dni).(Ograniczenie przekażnika).(Usuwanie na koniec trwania dostępu)

Domyślne hasło to: **888888**

Wymaga uprawnień administratora lub właściciela.

Wysyłając SMS z „?” na końcu wiadomości, otrzymasz wiadomość zwrotną potwierdzającą wykonanie komendy.

# USTAWIENIA GOŚCI

## DODAJ GOŚCIA Z UPRAWNIENIAMI

SMS

**6 - Czas rozpoczęcia i czas zakończenia:** Przedział czasowy, w którym gość może aktywować wyjścia przełącznikowe. Podczas dodawania gościa lub edytowania ograniczeń godzinowych format przesyłania czasu jest następujący:

HHMMHHMM	Godzina i minuty rozpoczęcia, a następnie godzina i minuty zakończenia
Np: 08301800	Od 8:30 do 18:00
⚠ Jeżeli chcesz zdefiniować dostęp na cały dzień, wpisz 00002359.	

**7 - Data rozpoczęcia:** Data, od której gość może uruchamiać wyjścia przełącznikowe. Podczas dodawania gościa lub edytowania daty rozpoczęcia format przesyłania daty jest następujący:

RRMMDD	Rok (RR), po którym następuje miesiąc (MM) i dzień (DD)
Np: 231101	2023/11/01

**8 - Ograniczenie według dni tygodnia:** Dni tygodnia, w których gość może uruchamiać wyjścia przełącznikowe. Dodając gościa lub edytując dni tygodnia, **tydzień zaczyna się w niedzielę** i wpisz **Zero (0) dla dni, które chcesz ograniczyć, wprowadź Jeden (1) dla dni, których nie chcesz ograniczać dostępu.**

EX: 1101001	Nie. Pon. Wto. Śro. Czw. Pią. Sob.
	1 1 0 1 0 0 1

**9 - Ilość dni:** Liczba dni od daty rozpoczęcia, w ciągu których odwiedzający może aktywować wyjścia przełącznikowe. **Max 90** dni od daty rozpoczęcia. Możesz także umieścić \* (gwiazdkę) zamiast liczby, jeśli chcesz, aby czas trwania dostępu był nieograniczony.

**10 - Ograniczenie przełącznika:** Jeśli chcesz, aby gość nie miał dostępu do działania jednego z przełączników M200, możesz zdefiniować podczas dodawania gościa lub edycji ograniczenia przełącznika, wymagane wysłanie **Zero (0), Jeden (1) lub Dwa (2):**

0	Brak ograniczeń dotyczących przełączników
1	Z ograniczeniem przełącznika 1
2	Z ograniczeniem przełącznika 2
Np: 9xxxxxxx 123456 UR.S.U 9uuuuuuuu.MARCO.08301800.220618.0111110.30.1.0?	

**11 - Usuwanie użytkownika po okresie dostępu:** Jeśli ta funkcja zostanie aktywowana na koniec czasu trwania dostępu, gość zostanie automatycznie usunięty z listy w M200. Aby aktywować tę funkcję, należy wprowadzić jeden (1) lub zero (0).

1	Usuń po ostatnim dniu pozwolenia
0	Nie usuwaj po ostatnim dniu pozwolenia

# USTAWIENIA GOŚCI

## WYŁĄCZ LIMIT DNI DOSTĘPU GOŚCIA



Ta funkcja daje gościowi nieograniczone dni na sterowanie przełącznikiem.

**(Numer) (Hasło) UR.R.L (Numer gościa) → 9xxxxxxx 123456 UR.R.L 9uuuuuuuu**

Wymaga uprawnień administratora lub właściciela.

Wysyłając SMS z „?” na końcu wiadomości, otrzymasz wiadomość zwrótną potwierdzającą wykonanie komendy.

## EDYTUJ GODZINY DOSTĘPU GOŚCIA



Przedział czasowy, w jakim gość może uruchamiać wyjścia przełącznikowe. Podczas dodawania gościa lub edytowania ograniczeń godzinowych format definiowania czasu jest następujący:

**(Numer) (Hasło) UR.S.H (Numer gościa).(Czas wejścia i czas wyjścia -> GGMMHHMM)  
→ 9xxxxxxx 123456 UR.S.H 9uuuuuuuu.07451915**

Wymaga uprawnień administratora lub właściciela.

Wysyłając SMS z „?” na końcu wiadomości, otrzymasz wiadomość zwrótną potwierdzającą wykonanie komendy.

**HHMMHHMM**

Godzina i minuty rozpoczęcia dostępu, a następnie godzina i minuty zakończenia dostępu

**Np: 08301800**

Od 8:30 do 18:00

Jeśli chcesz mieć dostęp na cały dzień, wpisz 00002359.

## USUŃ WSZYSTKICH GOŚCI



**(Numer) (Hasło) UR.R.\* → 9xxxxxxx 123456 UR.R.\***

Wymaga uprawnień administratora lub właściciela.

Wysyłając SMS z „?” na końcu wiadomości, otrzymasz wiadomość zwrótną potwierdzającą wykonanie komendy.

## USUŃ GOŚCIA



Zmienia uprawnienia administratora na gościa.

**(Numer) (Hasło) UR.R.U (Numer gościa) → 9xxxxxxx 123456 UR.R.U 9uuuuuuuu**

Wymaga uprawnień administratora lub właściciela.

Wysyłając SMS z „?” na końcu wiadomości, otrzymasz wiadomość zwrótną potwierdzającą wykonanie komendy.

# USTAWIENIA GOŚCI

## EDYTUJ NAZWĘ GOŚCIA



Umożliwia zmianę nazwy gościa.

(Numer) (Hasło) UR.S.N (Numer gościa).(Nazwa) → 9xxxxxxx 123456 UR.S.N 9uuuuuuuu.PEDRO

Wymaga uprawnień administratora lub właściciela.

Wysyłając SMS z „?” na końcu wiadomości, otrzymasz wiadomość zwrótną potwierdzającą wykonanie komendy.

## EDYTUJ DATĘ UDZIELENIA DOSTĘPU GOŚCIA



Data, od której gość może uruchamiać wyjścia przekątnikowe.

(Numer) (Hasło) UR.S.D (Numer gościa).(Data początkowa -> RRRMDD)  
→ 9xxxxxxx 123456 UR.S.N 9uuuuuuuu.TIAGO

Wymaga uprawnień administratora lub właściciela.

Wysyłając SMS z „?” na końcu wiadomości, otrzymasz wiadomość zwrótną potwierdzającą wykonanie komendy.

RRRMDD

Rok (RR), po którym następuje miesiąc (MM) i dzień (DD)

Np: 231101

2023/11/01

## AKTYWUJ I USTAW LIMIT DOSTĘPU GOŚCI



Liczba dni od rozpoczęcia, w ciągu których gość może aktywować wyjścia przekątnikowe. **Max ilość dni dostępowych to 90.**

**Domyślnie:** Brak limitu dni → Możesz także umieścić \* (gwiazdkę) zamiast liczby.

(Numer) (Hasło) UR.S.L (Numer gościa).(Liczba dni) → 9xxxxxxx 123456 UR.S.L 9uuuuuuuu.45

Wymaga uprawnień administratora lub właściciela.

Wysyłając SMS z „?” na końcu wiadomości, otrzymasz wiadomość zwrótną potwierdzającą wykonanie komendy.

## ZMIENŃ HASŁO



Ze względów bezpieczeństwa zaleca się, aby wszyscy administratorzy zmienili hasło domyślne na hasło osobiste.

(Numer) (Hasło) UR.S.A (Nowe hasło -> 6 cyfr) → 9xxxxxxx 123456 UR.S.A 777777

Niedostępne dla właściciela.

Tylko użytkownik sam może zmienić swoje hasło.

Wysyłając SMS z „?” na końcu wiadomości, otrzymasz wiadomość zwrótną potwierdzającą wykonanie komendy.

# SPRAWDŹ INFORMACJE O M200

## SPRAWDŹ GOŚCIA



Sprawdzanie informacji o użytkowniku M200.

### 1 • Gość

• Przez SMS zapytanie Gościa jest odbierane w następujący sposób:

- 1) Imię
- 2) Nr telefonu
- 3) Poziom uprawnień
- 4) Data rozpoczęcia uprawnień - Data zakończenia uprawnień
- 5) Godzina rozpoczęcia uprawnień
- 6) Dni tygodnia
- 7) Ograniczenie przekaźnika

### 2 • Administrator/Właściciel

• Przez SMS zapytanie Administratora/Właściciela jest odbierane w następujący sposób:

- 1) Imię
- 2) Nr telefonu
- 3) Poziom uprawnień

(Numer) (Hasło) UR.G.U (Numer gościa) → 9xxxxxxxx 123456 UR.G.U 9uuuuuuuu

Wymaga uprawnień administratora lub właściciela.

Wysyłając SMS z „?” na końcu wiadomości, otrzymasz wiadomość zwrótną potwierdzającą wykonanie komendy.

⚠ Administratorzy będą mieli wyłącznie dostęp do swoich informacji i gości.

## SPRAWDŹ GODZINY GOŚCI



Ta funkcja umożliwia sprawdzenie przedziału czasowego rozpoczęcia i zakończenia gościa.

(Numer) (Hasło) UR.G.H (Numer gościa) → 9xxxxxxxx 123456 UR.G.H 9uuuuuuuu

Wymaga uprawnień administratora lub właściciela.

## SPRAWDŹ OGRANICZENIA WEDŁUG DNI TYGODNIA



Funkcja ta umożliwia podgląd dni tygodnia, w których dostęp ma gość.

(Numer) (Hasło) UR.G.W (Numer gościa) → 9xxxxxxxx 123456 UR.G.W 9uuuuuuuu

Wymaga uprawnień administratora lub właściciela.

# SPRAWDŹ INFORMACJE O M200

## SPRAWDŹ DATĘ UDZIELENIA DOSTĘPU GOŚCIA



Ta funkcja umożliwia sprawdzenie daty rozpoczęcia uprawnień gościa.

(Numer) (Hasło) UR.G.D (Numer gościa) → 9xxxxxxxx 123456 UR.G.D 9uuuuuuuu

Wymaga uprawnień administratora lub właściciela.

**Ustawione:** Data (rok, miesiąc, dzień) dodania gościa → np: 221231

## SPRAWDŹ DNI DOSTĘPU GOŚCIA



Ta funkcja pozwala sprawdzić, jak długo użytkownik ma dostęp.

(Numer) (Hasło) UR.G.L (Numer gościa) → 9xxxxxxxx 123456 UR.G.L 9uuuuuuuu

Wymaga uprawnień administratora lub właściciela.

## SPRAWDŹ POZIOM SYGNAŁU 4G KARTY SIM



Sprawdza siłę sygnału 4G karty SIM w M200. Można odczytać 5 poziomów mocy: bardzo dobry, dobry, słaby, bardzo słaby, brak sygnału.

(Numer) (Hasło) ME.G.Q → 9xxxxxxxx 123456 ME.G.Q

Wymaga uprawnień administratora lub właściciela.

## SPRAWDŹ OSTATNIE POŁĄCZENIE Z MODUŁEM



Sprawdź, numer telefonu z którego wykonano ostatnie połączenie do M200.

(Numer) (Hasło) ME.G.L → 9xxxxxxxx 123456 ME.G.L

Wymaga zgody właściciela.

## ODSŁUCHAJ DŹWIĘKU ALARMU



Umożliwia właścicielowi odebranie połączenia w celu odsłuchania dźwięku alarmu zarejestrowanego w M200.

(Numer) (Hasło) ME.G.S → 9xxxxxxxx 123456 ME.G.S

Wymaga zgody właściciela.

# SPRAWDŹ INFORMACJE O M200

## SPRAWDŹ SALDO NA KARCIE SIM



Sprawdź saldo karty SIM zainstalowanej w M200. Otrzymana wiadomość jest jedynie kopią wiadomości otrzymanej przez moduł M200 a interakcja proponowana przez niektórych operatorów nie jest możliwa. Należy wprowadzić komunikat żądania salda operatora powiązany z kartą użytą kartą SIM M200.

Przykłady:

Vodafone → \*#100#

MEO → \*#123#

NOS → \*#111#

(Numer) (Hasło) ME.G.B (Kod operatora) → 9xxxxxxxx 123456 ME.G.B \*#100#

Wymaga zgody właściciela.

## SPRAWDŹ STATUS PRZEKAŹNIKA 1



Umożliwia sprawdzenie statusu wyjścia przekaźnika 1.

(Numer) (Hasło) R1.G.R → 9xxxxxxxx 123456 R1.G.R

Nie wymaga specjalnych uprawnień.

## SPRAWDŹ TYP IMPULSU PRZEKAŹNIKA 1



Umożliwia sprawdzenie, czy Przekaźnik 1 posiada ustawienie monostabilny czy bistabilny.

(Numer) (Hasło) R1.G.M → 9xxxxxxxx 123456 R1.G.M

Wymaga uprawnień administratora lub właściciela.

## SPRAWDŹ CZAS WYSTEROWANIA PRZEKAŹNIKA 1



Umożliwia sprawdzenie czasu ustawionego dla impulsu bistabilnego dla przekaźnika 1.

(Numer) (Hasło) R1.G.T → 9xxxxxxxx 123456 R1.G.T

Wymaga uprawnień administratora lub właściciela.

## SPRAWDŹ TRYB PRACY PRZEKAŹNIKA 1



Pozwala sprawdzić, czy Przekaźnik 1 działa tylko poprzez połączenie CLIP, czy przez połączenie, SMS i Bluetooth.

(Numer) (Hasło) R1.G.B → 9xxxxxxxx 123456 R1.G.B

Wymaga uprawnień administratora lub właściciela.

# SPRAWDŹ INFORMACJE O M200

## SPRAWDŹ STATUS PRZEKAŹNIKA 2



Umożliwia sprawdzenie statusu wyjścia przekaźnika 2.

(Numer) (Hasło) R2.G.R → 9xxxxxxxx 123456 R2.G.R

Nie wymaga specjalnych uprawnień.

## SPRAWDŹ TYP IMPULSU PRZEKAŹNIKA 2



Umożliwia sprawdzenie, czy przekaźnik 2 jest ustawiony w trybie monostabilnym czy bistabilnym.

(Numer) (Hasło) R2.G.M → 9xxxxxxxx 123456 R2.G.M

Wymaga uprawnień administratora lub właściciela.

## SPRAWDŹ CZAS WYSTEROWANIA PRZEKAŹNIKA 2



Umożliwia sprawdzenie czasu ustawionego dla trwania impulsu bistabilnego dla przekaźnika 2.

(Numer) (Hasło) R2.G.T → 9xxxxxxxx 123456 R2.G.T

Wymaga uprawnień administratora lub właściciela.

## SPRAWDŹ TRYB PRACY PRZEKAŹNIKA 2



Pozwala sprawdzić, czy Przekaźnik 2 działa tylko poprzez połączenie CLIP, czy przez połączenie, SMS i Bluetooth.

(Numer) (Hasło) R2.G.B → 9xxxxxxxx 123456 R2.G.B

Wymaga uprawnień administratora lub właściciela.

## SPRAWDŹ STATUS WEJŚCIA 1



Umożliwia sprawdzenie statusu Wejścia 1.

(Numer) (Hasło) I1.G.I → 9xxxxxxxx 123456 I1.G.I

Nie wymaga specjalnych uprawnień.

## SPRAWDŹ STATUS WEJŚCIA 2



Umożliwia sprawdzenie statusu Wejścia 2.

(Numer) (Hasło) I2.G.I → 9xxxxxxxx 123456 I2.G.I

Nie wymaga specjalnych uprawnień.

# KONFIGURACJA PRZEKAŹNIKA 1

## AKTYWACJA PRZEKAŹNIKA 1



Może być ograniczony tylko do połączeń typu CLIP. Goście mogą mieć ustawione ograniczone uprawnienia.

(Zobacz Poziomy uprawnień na str. 14A)

(Numer) (Hasło) R1.S.R → 9xxxxxxxx 123456 R1.S.R

Nie wymaga specjalnych uprawnień.

Wysyłając SMS z „?” na końcu wiadomości, otrzymasz wiadomość zwrotną potwierdzającą wykonanie komendy.

## WYŁĄCZ PRZEKAŹNIK 1



Może być ograniczony tylko do połączeń typu CLIP. Goście mogą mieć ustawione ograniczone uprawnienia.

(Zobacz Poziomy uprawnień na str. 14A)

(Numer) (Hasło) R1.R.R → 9xxxxxxxx 123456 R1.R.R

Nie wymaga specjalnych uprawnień.

Wysyłając SMS z „?” na końcu wiadomości, otrzymasz wiadomość zwrotną potwierdzającą wykonanie komendy.

## ZMIENŃ CZAS WYSTEROWANIA PRZEKAŹNIKA 1



Zmienia czas trwania impulsu bistabilnego. **Domyślnie:** 1 s.

(Numer) (Hasło) R1.S.T → 9xxxxxxxx 123456 R1.S.T

Wymaga uprawnień administratora lub właściciela.

Wysyłając SMS z „?” na końcu wiadomości, otrzymasz wiadomość zwrotną potwierdzającą wykonanie komendy.

## ZMIENŃ TYP IMPULSU PRZEKAŹNIKA 1



Zmienia typ impulsu przekaźnika pomiędzy monostabilnym lub bistabilnym.

**Wartość domyślna:** Bistabilny

- Monostabilny → Zadziałania przekaźnika zmieniają stan na włączony, a następnie na wyłączony po upłygnięciu ustawionego czasu.
- Bistabilny → Zadziałania przekaźnika zmienia stan z włączonego na wyłączony.

1. Zmień na bistabilny
2. Zmień na Monostabilny

1. (Numer) (Hasło) R1.S.M → 9xxxxxxxx 123456 R1.S.M

2. (Numer) (Hasło) R1.R.M → 9xxxxxxxx 123456 R1.R.M

Wymaga uprawnień administratora lub właściciela.

Wysyłając SMS z „?” na końcu wiadomości, otrzymasz wiadomość zwrotną potwierdzającą wykonanie komendy.

# KONFIGURACJA PRZEKAŹNIKA 1

## AKTYWUJ TRYB WYSTEROWANIA TYLKO PRZEZ CLIP



Zmienia tryb pracy modułu, aby zezwalać tylko na połączenia typu CLIP lub zezwalać na połączenia typu CLIP oraz SMS-y i Bluetooth.

1. Zmień na Tylko połączenie CLIP
2. Zmień na Połączenia CLIP, SMS-y i Bluetooth

1.	(Numer) (Hasło) R1.S.B	→	9xxxxxxxx 123456 R1.S.B
2.	(Numer) (Hasło) R1.R.B	→	9xxxxxxxx 123456 R1.R.B

Wymaga uprawnień administratora lub właściciela.  
Wysyłając SMS z „?” na końcu wiadomości, otrzymasz wiadomość zwrotną potwierdzającą wykonanie komendy.

# KONFIGURACJA PRZEKAŹNIKA 2

## AKTYWACJA PRZEKAŹNIKA 2



Goście mogą mieć ograniczone uprawnienia. (Zobacz Poziomy uprawnień na str. 14A)

(Numer) (Hasło) R2.S.R → 9xxxxxxxx 123456 R2.S.R

Nie wymaga specjalnych uprawnień.

Wysyłając SMS z „?” na końcu wiadomości, otrzymasz wiadomość zwrotną potwierdzającą wykonanie komendy.

## WYŁĄCZ PRZEKAŹNIK 2



Goście mogą mieć ograniczone uprawnienia. (Zobacz Poziomy uprawnień na str. 14A)

(Numer) (Hasło) R2.R.R → 9xxxxxxxx 123456 R2.R.R

Nie wymaga specjalnych uprawnień.

Wysyłając SMS z „?” na końcu wiadomości, otrzymasz wiadomość zwrotną potwierdzającą wykonanie komendy.

## ZMIENŃ CZAS WYSTEROWANIA PRZEKAŹNIKA 2



Zmienia typ impulsu pomiędzy monostabilnym lub bistabilnym. **Wartość domyślna:** Bistabilny

- Monostabilny → Wysterowanie przekaźnika zmienia stan z włączonego na wyłączony.

- Bistabilny → Wysterowanie przekaźnika zmienia stan na włączony, a następnie na wyłączony po upływie ustawionego czasu.

1. Zmień na bistabilny
2. Zmień na Monostabilny

1. (Numer) (Hasło) R2.S.M → 9xxxxxxxx 123456 R2.S.M

2. (Numer) (Hasło) R2.R.M → 9xxxxxxxx 123456 R2.R.M

Wymaga uprawnień administratora lub właściciela.

Wysyłając SMS z „?” na końcu wiadomości, otrzymasz wiadomość zwrotną potwierdzającą wykonanie komendy.

## ZMIENŃ TYP IMPULSU PRZEKAŹNIKA 2



Zmienia czas impulsu bistabilnego. **Domyślnie:** 1 s.

(Numer) (Hasło) R2.S.T → 9xxxxxxxx 123456 R2.S.T

Wymaga uprawnień administratora lub właściciela.

Wysyłając SMS z „?” na końcu wiadomości, otrzymasz wiadomość zwrotną potwierdzającą wykonanie komendy.

# KONFIGURACJA M200

## ZMIENŃ NAZWĘ DLA BLUETOOTH



Ustaw nazwę wyświetlaną podczas wyszukiwania M200 przez Bluetooth.

Nazwa może zawierać spację/max. 20 znaków.

**Wartość domyślna:** MOTORLINE M200

(Numer) (Hasło) ME.S.N (Bluetooth name) → 9xxxxxxxx 123456 ME.S.N House gate

Wymaga zgody właściciela.

Wysyłając SMS z „?” na końcu wiadomości, otrzymasz wiadomość zwrótną potwierdzającą wykonanie komendy.

## ZMIENŃ NAZWĘ DLA BLUETOOTH



Umożliwia całkowite usunięcie danych z karty microSD.

(Numer) (Hasło) ME.R.M → 9xxxxxxxx 123456 ME.R.M

Wymaga zgody właściciela.

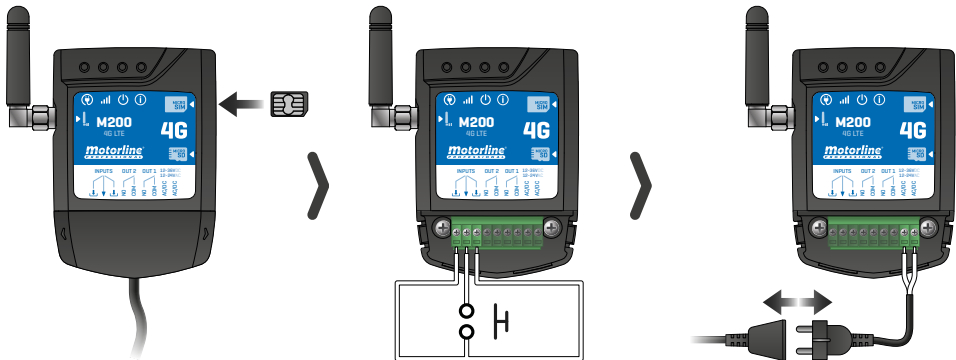
Wysyłając SMS z „?” na końcu wiadomości, otrzymasz wiadomość zwrótną potwierdzającą wykonanie komendy.

## PRZYWRACANIE USTAWIEŃ FABRYCZNYCH



Usuwa wszystkich użytkowników i ustawienia w M200.

Procedura przeprowadzenia tej operacji jest następująca:



1 • Włóż kartę microSIM (bez pinu);

2 • Wykonaj mostek pomiędzy IN1 i IN2 i połącz jak pokazano na rysunku;

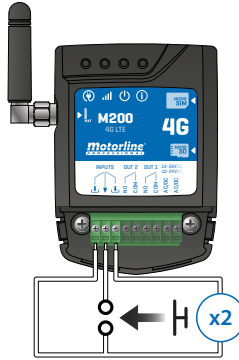
3 • Wyłącz i włącz urządzenie;

# KONFIGURACJA PRZEKAŹNIKA 2

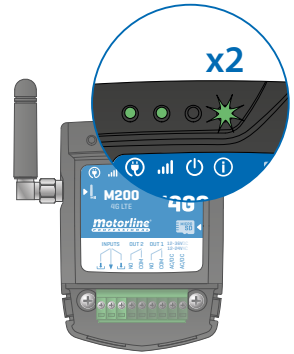
## PRZYWRACANIE USTAWIEŃ FABRYCZNYCH



3 • Poczekaj, aż dioda ACT zacznie migać 4 razy w odstępie 1 s;



4 • Podaj dwa impulsy jednocześnie na dwóch wejściach IN1 IN2 i GND;



5 • Poczekaj, aż dioda ACT zacznie migać 2 razy w odstępie 1 s;



6 • Następnie wyślij SMS na M200 z instrukcją: **ME.R.S**

# KONFIGURACJA PRZEKAŹNIKA 2

## USTAWIANIE CODZIENNYCH SCENARIUSZY

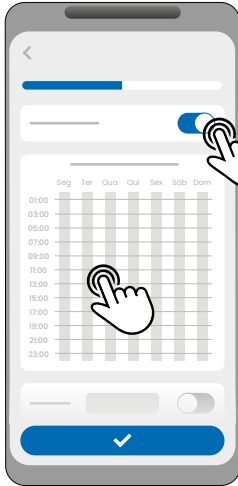


**M200** umożliwia zdefiniowanie czasu włączenia/wyłączenia przełączników dla każdego dnia tygodnia.

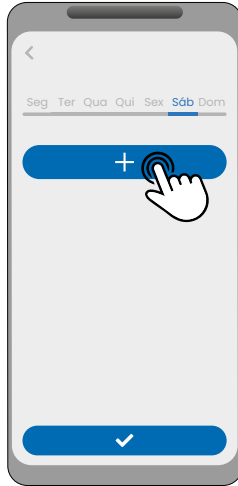


Wymaga pozwolenia właściciela.

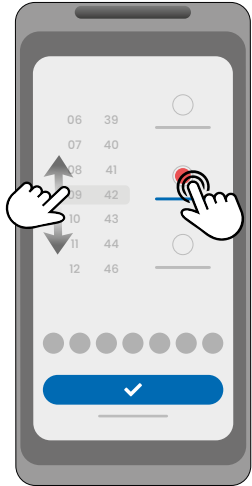
Konfigurację każdej procedury można dokonać dla różnych rodzajów impulsu (monostabilny lub bistabilny) oraz w czasie zdefiniowanym dla każdego przełącznika.  
W menu naciśnij „**Ustawienia**”, przejdź do strony „**Dodaj scenariusz**” i wykonaj poniższe czynności:



1 • Kliknij „Włącz scenariusz” i dotknij tabeli, aby skonfigurować scenariusz.



2 • Wybierz dzień, w którym chcesz dodać scenariusz i kliknij „+”, aby skonfigurować.



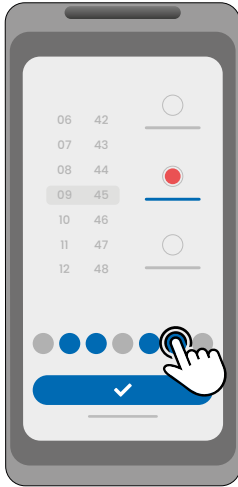
3 • Wybierz czas i typ czynności do wykonania w ramach scenariusza.



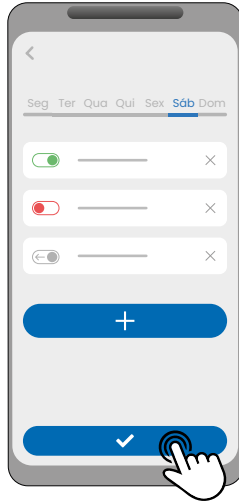
Każdy przełącznik może zawierać maksymalnie 8 scenariuszy na każdy dzień tygodnia.

# KONFIGURACJA PRZEKAŹNIKA 2

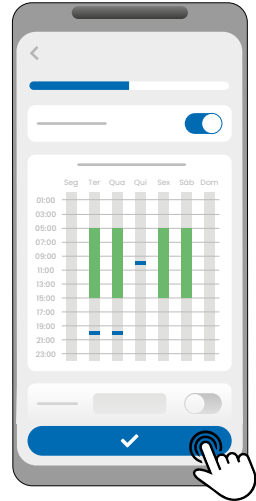
## USTAWIANIE CODZIENNYCH SCENARIUSZY



4 • Możesz dodać ten sam scenariusz do większej liczby dni tygodnia.



5 • Kliknij „Zapisz”, aby zapisać zdefiniowane scenariusze.



6 • W tabeli zostaną wyświetlone ustawione scenariusze.

KOLORY TABELI	
(Zielony)	Okresy działania scenariuszy
(Niebieski)	Skonfigurowane impulsy

### DEFINIUJ PRZEDZIAŁY CZASOWE I WYJĄTKI

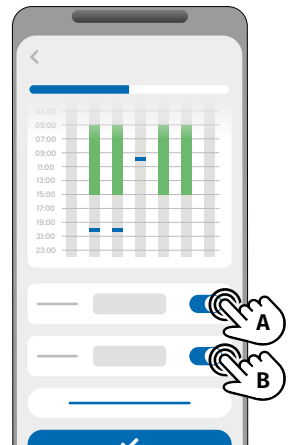
Można zdefiniować okresy czasu, w których scenariusze będą działać lub odwrotnie, nie będą uruchamiane.

#### A) PRZEDZIAŁY CZASOWE

Możesz zdefiniować w kalendarzu, który będzie dniem uruchomienia i zakończenia realizacji skonfigurowanych scenariuszy.

#### B) WYJĄTKI

W kalendarzu możesz zdefiniować konkretne dni, w których skonfigurowane scenariusze nie będą aktywne.



# KONFIGURACJA PRZEKAŹNIKA 2

## KONFIGURACJA INFORMACJI ZWROTNYCH



**M200** umożliwia utworzenie listy kontaktów użytkowników, którzy będą otrzymywać powiadomienia SMS z informacją zwrotną o zmianach statusu wejść.



Wymaga pozwolenia właściciela.

### TRYBY PRACY ALARMOWEJ (KOMUNIKATOR)

#### Tryb ogólny:

Po aktywowaniu wejścia wszystkie kontakty na liście otrzymają wiadomość zwrotną.

#### Tryb czasu:

Przełączniki 1 i 2 są odpowiednio powiązane z wejściami 1 i 2.

W przypadku załączenia jednego z przełączników odpowiednie wejście oczekuje na załączenie w czasie określonym przez właściciela.

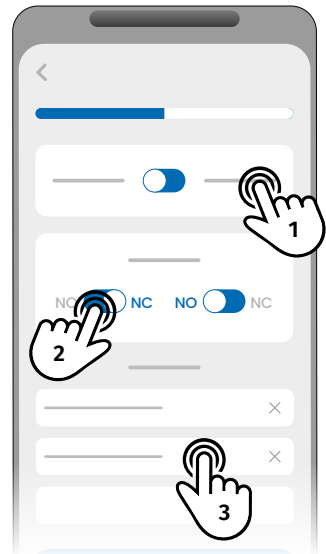
Kiedy to nastąpi i jeśli użytkownik, który aktywował wpis, znajduje się na liście kontaktów, otrzyma wiadomość zwrotną.

### KROKI KONFIGURACJI

- 1 • Wybierz żądany typ trybu informacji zwrotnej (Tryb ogólny lub Tryb czasu);
- 2 • Określ stan wejść 1 i 2 (NO lub NC);

KONFIGURACJA STATUSU WEJŚĆ	
<b>NO</b> (Normalnie Otwarty)	Wejście normalnie nie posiada aktywnego sygnału, a powiadomienie jest wysyłane w przypadku aktywacji wejścia (np. przełącznika, przycisku lub czujnika).
<b>NC</b> (Normalnie Zamknięty)	Wejście normalnie posiada aktywny sygnał ciągły, a w przypadku przerwania sygnału wysyłane jest powiadomienie.

- 3 • Dodaj kontakty użytkowników, którzy będą otrzymywać powiadomienia zwrotne;
- 4 • Zapisz zmiany.



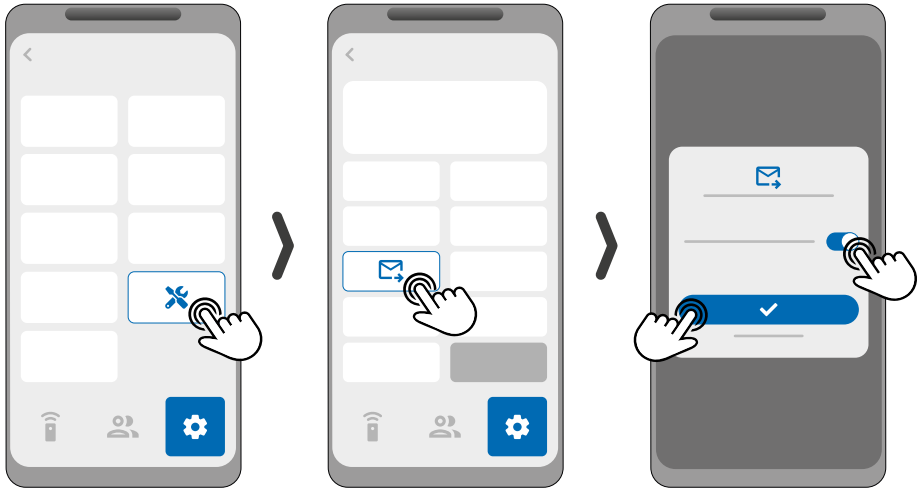
Lista kontaktów ma maksymalny limit 6 użytkowników.

# KONFIGURACJA PRZEKAŹNIKA 2

## AKTYWUJ PRZESYŁANIE DALEJ SMS'ÓW OPERATORA

Ta funkcjonalność powoduje, że M200 przekazuje każdą wiadomość SMS wysłaną przez operatora do właściciela urządzenia.

**Przykład:** Komunikat informujący o kończącym się saldzie.



1 • Przejdź do menu **Ustawienia** i kliknij przycisk „Ustawienia M200”.

2. Kliknij opcję „Przekazywanie SMS”.

3. Aktywuj funkcję.



Funkcjonalność tę można skonfigurować za pośrednictwem Bluetooth, SMS-a lub portalu Motorline.

Opcje konfiguracji SMS są następujące:

1. Aktywuj funkcjonalność
2. Wyświetl stan funkcji
3. Wyłącz tę funkcję

1.	(Numer) (Hasło) ME.S.R	→	9xxxxxxxx 123456 ME.S.R
2.	(Numer) (Hasło) ME.G.R	→	9xxxxxxxx 123456 ME.G.R
3.	(Numer) (Hasło) ME.R.R	→	9xxxxxxxx 123456 ME.R.R

Wymaga zgody właściciela.

Wysyłając SMS z „?” na końcu wiadomości, otrzymasz wiadomość zwrótną potwierdzającą wykonanie komendy.

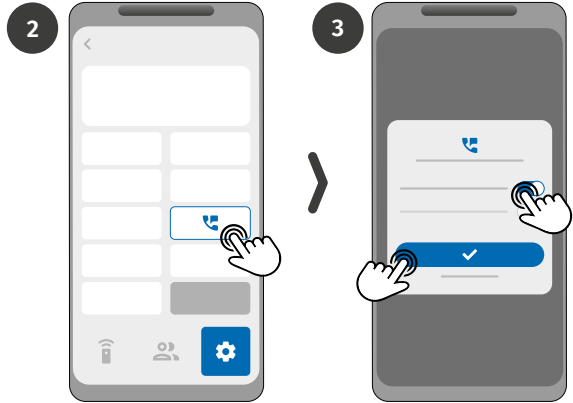
# KONFIGURACJA PRZEKAŹNIKA 2

## AKTYWUJ PRZEKAŹNIK 1 DLA DOWOLNEGO NUMERU DZWONIĄCEGO / PODWÓJNE UWIERZYTELNIANIA SMS

### AKTYWUJ PRZEKAŹNIK 1 PRZEZ POŁĄCZENIE Z DOWOLNYM NUMEREM

Ta funkcjonalność umożliwia aktywację przekaźnika 1 przy każdym połączeniu odebranym przez urządzenie M200, bez sprawdzania, czy kontakt ma uprawnienia, czy nie. Aby aktywować funkcję:

- 1 • Przejdź do menu **Ustawienia** i kliknij przycisk „Ustawienia M200”.
- 2 • Kliknij opcję „Ustawienia połączeń i SMS-ów”.
- 3 • Aktywuj funkcję „Zezwalaj na WSZYSTKIE połączenia”.

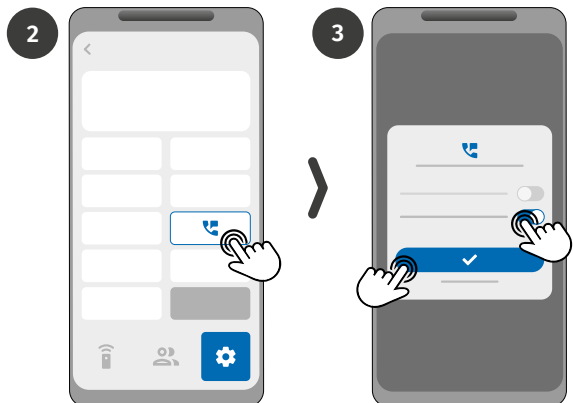


Jeśli ta funkcja jest aktywna, każdy numer dzwoniący do M200 aktywuje przekaźnik.

### PODWÓJNE UWIERZYTELNIANIE WIADOMOŚCI SMS

Ta funkcjonalność umożliwia aktywację przekaźnika 1 przy każdym połączeniu odebranym przez urządzenie M200, bez sprawdzania, czy kontakt ma uprawnienia, czy nie. Aby aktywować funkcję:

- 1 • Przejdź do menu **Ustawienia** i kliknij przycisk „Ustawienia M200”.
- 2 • Kliknij opcję „Ustawienia połączeń i SMS-ów”.
- 3 • Aktywuj funkcję „Potwierdzenie numeru SMS”.



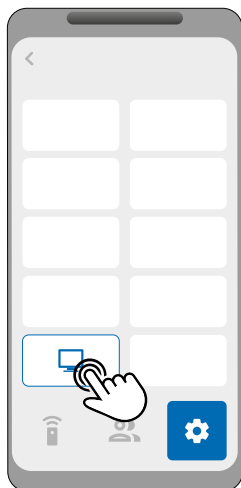
Funkcje te można skonfigurować za pośrednictwem interfejsu Bluetooth lub portalu Motorline.

## REJESTRACJA W PORTALU



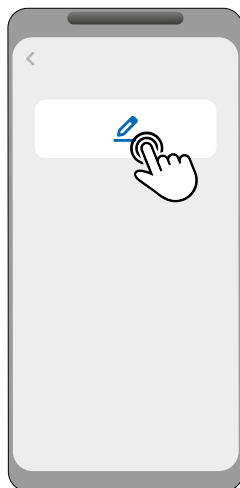
Rejestracja modułu M200 w portalu możliwa jest wyłącznie po wykonaniu odpowiednich kroków w aplikacji M200.

1



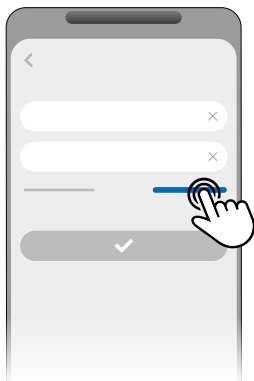
Połącz się z M200 przez Bluetooth. Wejdź do menu *Ustawienia* i kliknij przycisk „Portal Motorline”.

2



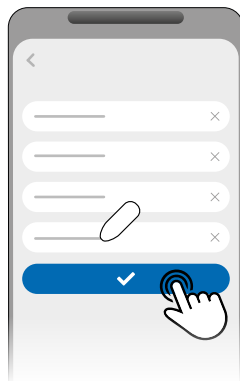
Kliknij przycisk na ekranie: „Zarejestruj urządzenie”.

3



Na stronach logowania kliknij „Nowy użytkownik?” aby przejść do danych rejestracyjnych.

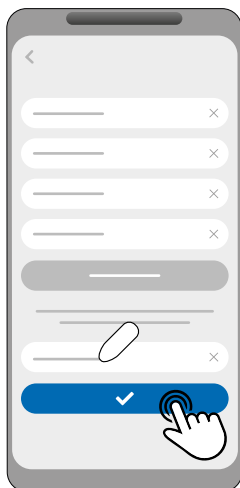
4



Podczas procesu rejestracji będziesz musiał wypełnić pola niezbędne do rejestracji: **Imię i nazwisko, E-mail i Hasło**.

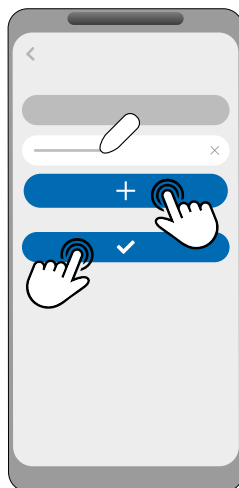
## REJESTRACJA W PORTALU

5



Aby potwierdzić rejestrację, musisz wprowadzić kod weryfikacyjny, który zostanie wysłany na Twój adres e-mail. Kliknij „Potwierdź”.

6



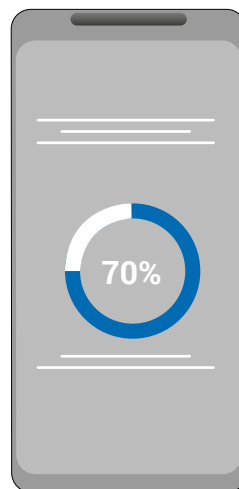
Wprowadź nazwę urządzenia i swoją lokalizację, aby zarejestrować urządzenie w Portalu. Kliknij „Zarejestruj się”.

7



Kliknij „Potwierdź”, aby rozpocząć aktualizację oprogramowania sprzętowego M200.

8



Po zakończeniu aktualizacji M200 uruchomi się ponownie i zostanie skonfigurowany w portalu.

## REJESTRACJA W PORTALU

Po zakończeniu konfiguracji i rejestracji portalu możesz uzyskać do niego dostęp, aby rozpocząć zarządzanie swoim urządzeniem.

Uzyskaj dostęp do portalu, skanując kod QR lub poniższy link:

[portal.motorline.pt/](http://portal.motorline.pt/)



MOTORLINE PORTAL



Przy każdym **Przywróceniu Urządzenia** do ustawień fabrycznych lub dokonaniu **Zmiany Właściciela** konieczna jest ponowna rejestracja urządzenia przy pomocy aplikacji M200 w celu korzystania z Portalu.

## POWRÓT DO USTAWIÉŃ M200 BEZ TRANSMISJI DANYCH KO-MÓRKOWYCH | PRZERWA W TRANSMISJI DANYCH

Możesz przywrócić oprogramowanie M200 Portal do wersji bez danych mobilnych lub wstrzymać transmisję danych w urządzeniu.

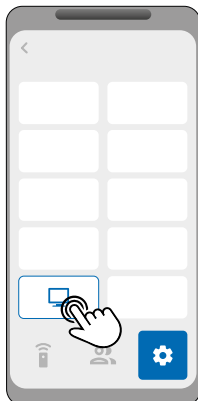
Aby to zrobić, wykonaj następujące kroki:

1 • Połącz się z M200 przez Bluetooth. Wejdź do menu **Ustawienia** i kliknij przycisk „Portal Motorline”.

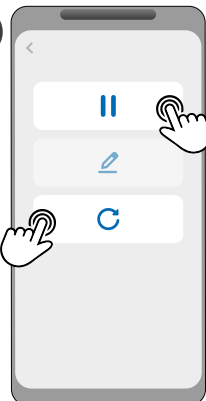
2 • Na ekranie wybierz jeden z przycisków odpowiadających żądanej akcji:

- **Przycisk 1:** Wstrzymaj transmisję danych
- **Przycisk 2:** Zarejestruj urządzenie
- **Przycisk 3:** Powrót do M200 bez transmisji danych

1

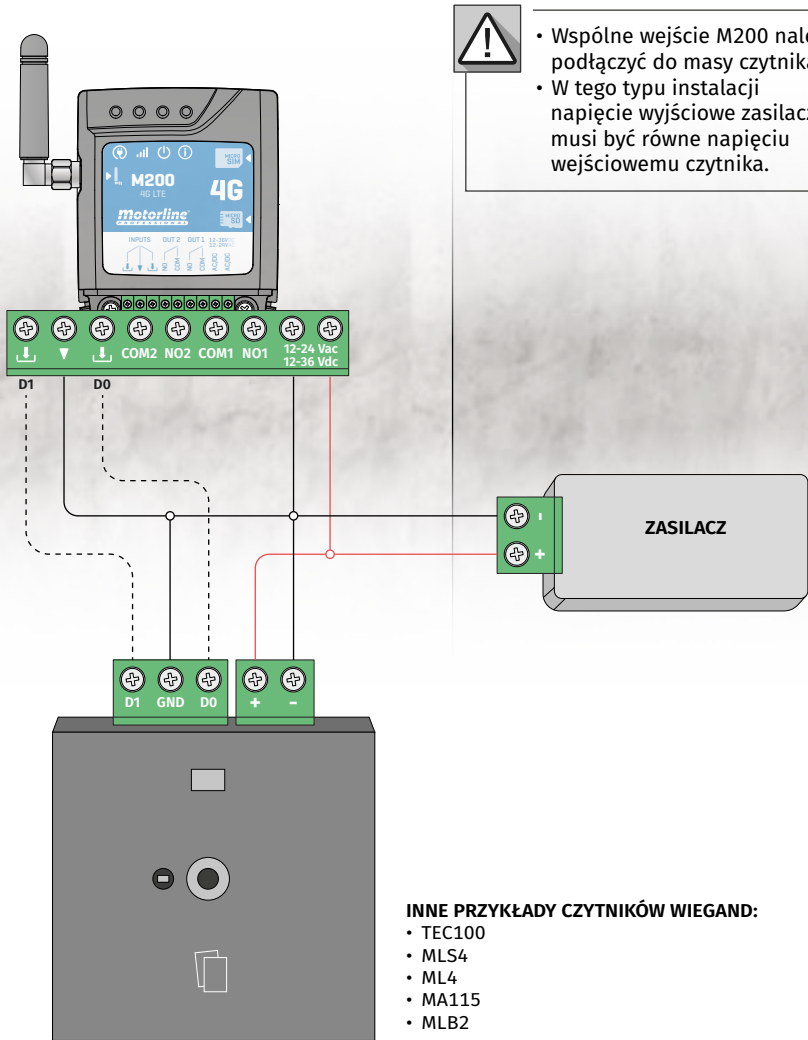


2



W przypadku powrotu do systemu bez transmisji danych konieczna będzie ponowna aktualizacja oprogramowania systemowego.

## SKONFIGURUJ URZĄDZENIE JAKO CZYTNIK WIEGAND

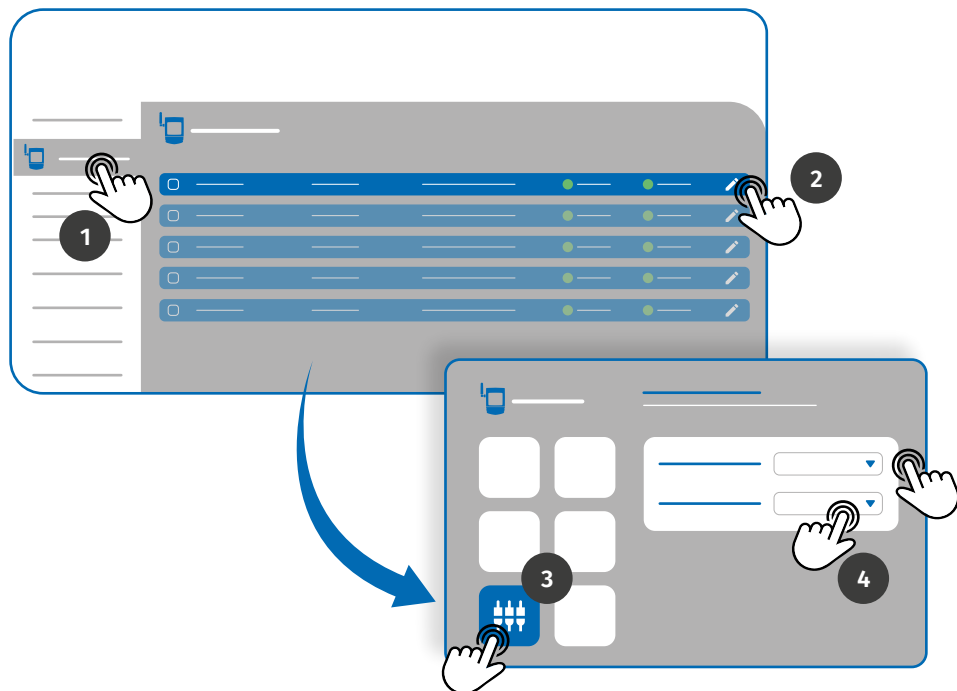


**CZYTNIK W STANDARDZIE WIEGAND**  
(Ten czytnik jest tylko przykładem)



Dodawanie użytkowników czytników Wiegand jest możliwe wyłącznie za pośrednictwem portalu Motorline.  
Możliwa jest także edycja poprzez Bluetooth.

## AKTYWUJ TRYB CZYTNIKA



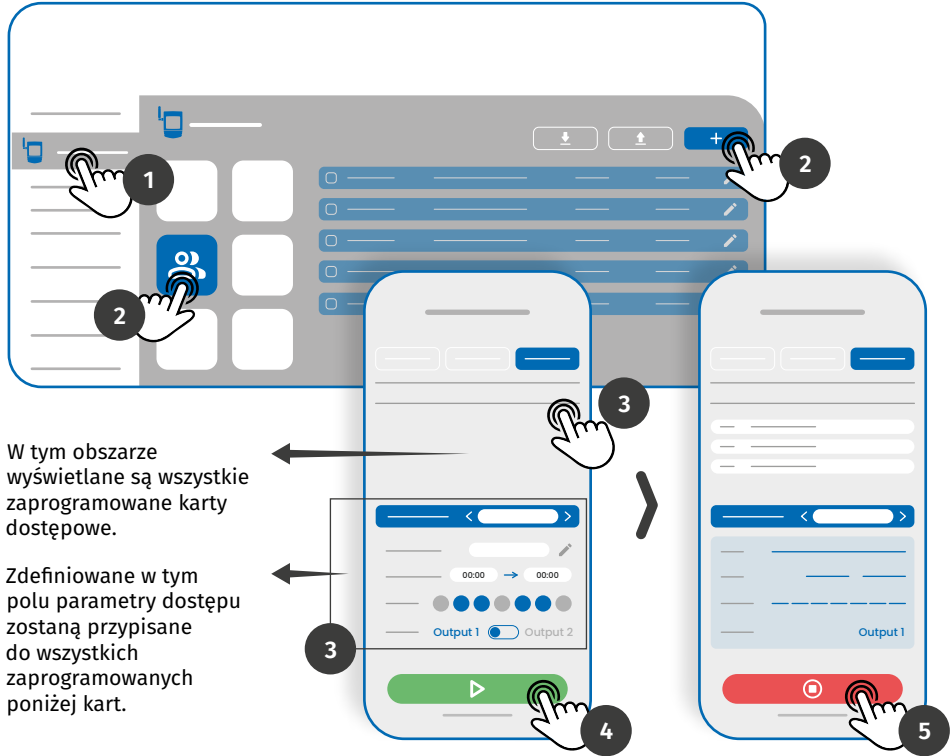
Aby aktywować „Tryb czytnika”, wejdź na portal Motorline i wykonaj następujące kroki:

- 1 • Uzyskaj dostęp do menu **Urządzenia** w lewej zakładce Portalu.
- 2 • Kliknij ikonę edycji urządzenia, które chcesz zdefiniować jako czytnik.
- 3 • Uzyskaj dostęp do menu **Ustawienia Wejścia**.
- 4 • Ustaw **tryb wprowadzania** na Czytnik i wybierz **interfejs** czytnika dodanego na urządzeniu.



Aby dodać użytkowników urządzeń Wiegand za pośrednictwem Portalu, zobacz strony 53 i 54.

## AUTOMATYCZNIE DODAWAJ UŻYTKOWNIKÓW DO CZYTNIKA



1 • W menu **Urządzenia** w lewej zakładce Portalu kliknij ikonę edycji urządzenia, które chcesz edytować.

2 • Przejdź do menu **Użytkownicy** i kliknij przycisk „Dodaj użytkownika”.

3 • Wybierz u góry opcję Wiele czytników i skonfiguruj parametry uprawnień użytkowników będzie miał.

**Można zdefiniować, którym z przekaźników użytkownik będzie mógł sterować.**

4 • Kliknij przycisk „Rozpocznij programowanie”, aby rozpocząć przekazywanie kart do rejestracji czytnik.

5 • Kliknij przycisk „Zakończ programowanie”, aby zakończyć proces programowania kart.



Jeżeli podczas procesu programowania nie zostanie przyłożona karta przez 15 sekund, tryb programowania zostanie automatycznie przerwany.

## RĘCZNE DODAWANIE UŻYTKOWNIKÓW DO CZYTNIKA


1 • W menu **Urządzenia** w lewej zakładce Portalu wybierz kliknij ikonę edycji urządzenia, które chcesz edytować.

2 • Wejdź do menu Użytkownicy i kliknij przycisk „Dodaj Użytkownika”.

3 • Wybierz opcję „Gość” lub „Administrator” u góry i skonfiguruj parametry uprawnień użytkowników będzie miał.  
**Można zdefiniować, którym z przekazników użytkownik będzie mógł sterować.**


4 • Wprowadź dane użytkownika.

5 • Kliknij przycisk „ZAPISZ”, aby zapisać zapisy pilotów.

Wprowadź ręcznie kod obiektu (FC – opcjonalny) i numer seryjny (SN – obowiązkowy) lub kliknij przycisk , aby poprosić system o automatyczne odczytanie.

5 • Kliknij przycisk „ZAPISZ”, aby zapisać zapisy pilotów.

Po zakończeniu rejestracji użytkownika Portal wygeneruje kod QR, który będzie można pobrać i wykorzystać, jeśli czytniki posiadają funkcję odczytu kodu QR.

+351 911 911 911	-	All	All
+351 911 911 911	 98-16239780 (rt)	All	All
+351 911 911 911	-	All	All

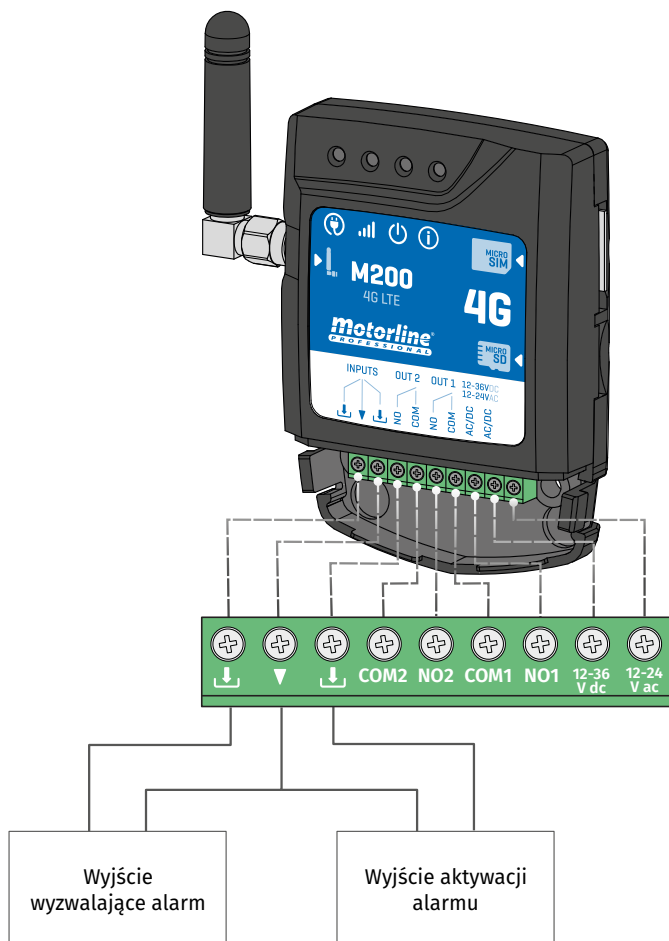
# M200 W TRYBIE ALARM

## KONFIGURACJA URZĄDZENIA JAKO KOMUNIKATOR ALARMOWY

Istnieje możliwość skonfigurowania **M200** do pracy jako komunikator alarmowy. W ten sposób alarm można aktywować za pomocą SMS-a, połączenia telefonicznego lub Bluetooth, a gdy alarm zostanie wywołany włamaniem, zadzwoni nawet na 6 wybranych numerów.

### JAK TO DZIAŁA

Wymagane są dwa wyjścia alarmowe: **Wyjście Wyzwalające** i **Wyjście Aktywacji**



Gdy tylko alarm zostanie uruchomiony, wejście 2 zostaje aktywowane i system rozpoczyna wykonywanie połączeń z listą kontaktów w kolejności ich umieszczenia, aż do chwili, gdy kontakt odbierze.

# M200 W TRYBIE ALARM

## RĘCZNE DODAWANIE UŻYTKOWNIKÓW DO CZYTNIKA



Wymaga pozwolenia właściciela.

Przełącznik 1 jest powiązany z wejściem 1.

Po załączeniu Przełącznika 1 Wejście 1 będzie oczekiwać na zmianę stanu przez czas zdefiniowany przez właściciela:

- Jeżeli w zadanym czasie nastąpi zmiana stanu na Wejściu 1, M200 powiadomi o włączeniu/wyłączeniu alarmu;
- Jeżeli nie nastąpi zmiana stanu, M200 powiadomi, że Wejście 1 nie uległo zmianie w określonym czasie.

### TRYBY AKTYWACJI ALARMU

#### Tryb lokalny:

Jeżeli nastąpi zmiana stanu alarmu, a nie nastąpiła ona zdalnie, pierwszy kontakt na liście otrzyma wiadomość ze zmianą stanu alarmu.

#### Tryb zdalny:

Gdy użytkownik zdalnie uruchomi Przełącznik 1, jeśli nie należy do listy, wówczas pierwszy kontakt na liście otrzyma wiadomość informującą o zmianie alarmu.

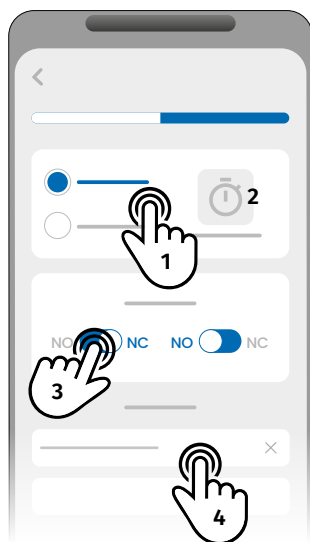
Jeśli należysz do listy, tylko Ty otrzymasz wiadomość.

### KROKI KONFIGURACJI

- 1 • Wybierz żądany typ trybu alarmu (tryb lokalny lub tryb zdalny);
- 2 • Wybierz Czas opóźnienia wejścia;
- 3 • Określ stan wejść 1 i 2 (NO lub NC);

KONFIGURACJA STANU WEJŚĆ	
<b>NO</b> (Normalnie otwarte)	Wejście normalnie nie posiada aktywnego sygnału, a powiadomienie jest wysyłane w przypadku aktywacji wejścia (np. przełącznika, przycisku lub czujnika).
<b>NC</b> (Normalnie zamknięte)	Wejście normalnie posiada aktywny sygnał ciągły, a w przypadku przerwania sygnału wysyłane jest powiadomienie.

- 4 • Dodaj kontakty użytkowników, którzy będą częścią listy alarmów;
- 5 • Zapisz zmiany.



- Lista kontaktów może zawierać maksymalnie 6 użytkowników.
- Dostępnych jest 8 zaprogramowanych dźwięków alarmu połączenia.

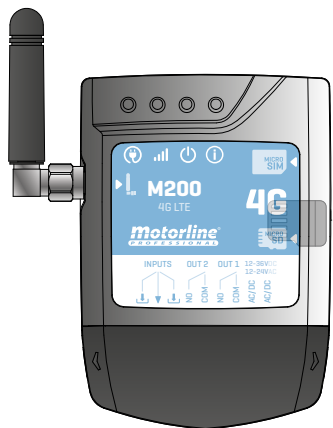
# HISTORIA DOSTĘPU

## AKTYWUJ HISTORIĘ DOSTĘPU



Aby włączyć historię dostępu, wystarczy włożyć kartę microSD (brak w zestawie) do odpowiedniego gniazda w M200. Ponadto karta microSD musi być w formacie FAT32 (w razie potrzeby sformatuj ją na komputerze).

Historię dostępu możesz sprawdzić bezpośrednio w aplikacji lub poprzez pliki zapisane na karcie microSD.



### REJESTRACJA DOSTĘPU

- 1 • Karta microSD automatycznie generuje miesięczne pliki tekstowe (np. 01.csv\*) z zapisem **wszystkich dostępuw w ciągu ostatnich 12 miesięcy**.
- 02 • Po upływie 12 miesięcy najstarszy plik zostaje zastąpiony nowym plikiem o tej samej nazwie.

\*Rozpoczyna się o godzinie 01.csv, co odpowiada styczniu i tak dalej, aż do 12.csv (grudzień).

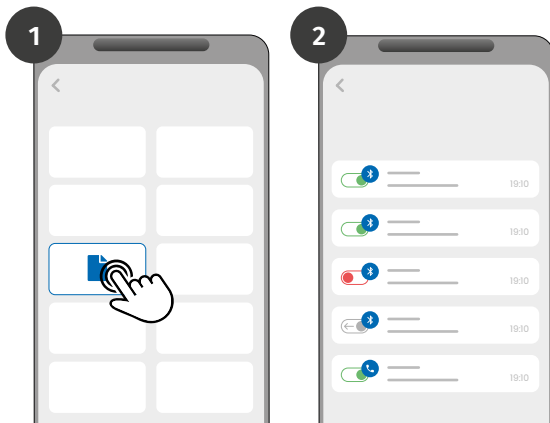
## SPRAWDŹ HISTORIĘ W APLIKACJI

1 • Naciśnij przycisk „Historia”.

2 • Na tej stronie możesz sprawdzić historię dostępu.



Istnieje możliwość zarejestrowania ostatnich 12 miesięcy ze wszystkimi dostęпами jakie miały miejsce na urządzeniu. Czy dostęp przez **rozmowy telefoniczne, Bluetooth, SMS-y** lub **scenariusz**.



# HISTORIA DOSTĘPU

## ZAPIS HISTORII W PLIKU CSV

### PRZYKŁAD PLIKU REJESTRACYJNEGO



```
NAZWA; KOMÓRKA; NUMER PRZEKAŹNIKA; STAN PRZEKAŹNIKA; DATA; GODZINA; TYP;
BŁĄD
Użytkownik1;911222333;R1;PULSE;15.10.2022;09:47;BLE
Użytkownik2;911222444;R2;WŁ.;15.10.2022;09:53;BLE
Użytkownik2;911222444;R2;WYŁ.;16.10.2022;11:23;ZADZWOŃ
Użytkownik1;911222333;R1;PULSE;16.10.2022;15:45;SMS
Użytkownik3;911222555;R2;WŁ.;16.10.2022;18:31;BLE
Użytkownik1;911222333;R1;PULSE;17.10.2022;06:46;ZADZWOŃ
Użytkownik4;911222666;R2;BEZ ZMIAN;17.10.2022;15:58;SMS;BŁĄD!
UŻYTKOWNIK BEZ POZWOLENIA
Użytkownik3;911222555;R1;PULSE;18.10.2022;10:02;SMS
Użytkownik1;911222333;R2;WYŁ.;18.10.2022;13:10;BLE
Użytkownik3;911222555;R1;PULSE;18.10.2022;18:24;ZADZWOŃ
```

### LEGENDA PLIKU REJESTRACYJNEGO

KOLUMNNA	PRZYKŁAD	MOŻLIWA WARTOŚĆ
1	Użytkownik4	<b>Nazwa Użytkownika</b> , który wykonał operację lub „scenariusz”
2	911222333	<b>Numer użytkownika</b> , który wykonał operację lub <b>puste</b> , jeśli jest to procedura
3	R2	R1 - Przełącznik 1 R2 - Przełącznik 2
4	BEZ ZMIANY	<b>IMPULS</b> - W przypadku, gdy przełącznik jest w trybie impulsu bistabilnego <b>ON</b> - W przypadku, gdy przełącznik jest w trybie impulsu monostabilnego <b>WYŁ.</b> - W przypadku, gdy przełącznik jest w trybie impulsu monostabilnego <b>BRAK ZMIAN</b> - W przełączniku nie nastąpiła żadna zmiana
5	17 / 10 / 2022	Data operacji
6	15:58	Czas operacji
7	SMS-em	<b>BLE</b> - Obsługa odbywa się poprzez Bluetooth <b>SMS</b> - Operacja realizowana poprzez SMS <b>CALL</b> - Operacja wykonywana poprzez połączenie
8	BŁĄD! UŻYTKOWNIK BEZ ZGODY	Komunikaty o błędach

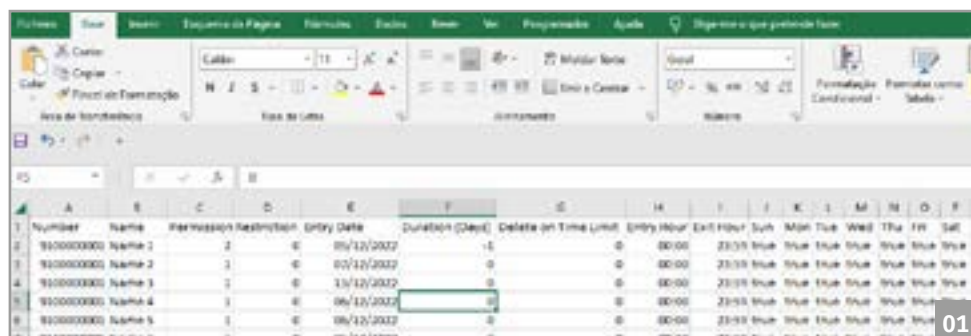
# IMPORT/EKSPORT UŻYTKOWNIKÓW

## TWORZENIE LISTY UŻYTKOWNIKÓW W PROGRAMIE EXCEL

Sugerujemy, aby początkowo pobrać plik Excel w aplikacji i wypełnić dane w pobranym pliku, unikając błędów formatowania.

Przed importem użytkowników zaleca się pobranie za pośrednictwem aplikacji pliku Excel, dzięki czemu wszystkie pola zostaną poprawnie wypełnione.

- 1 • Naciśnij „Eksportuj użytkowników” i wybierz miejsce docelowe pliku.
- 2 • Prześlij plik na swój komputer, aby móc zarejestrować nowych użytkowników.
- 3 • Wypełnij dane zgodnie z nagłówkami Excela (patrz rysunek 01).
- 4 • Zapisz plik w formacie „CSV UTF-8” (rozdzielany przecinkami) (patrz rysunki 02 i 03).
- 5 • Prześlij ten plik do swojego telefonu.



01



02

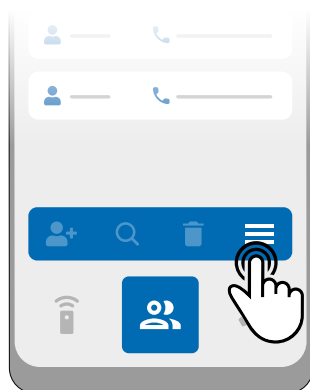
03

# IMPORT/EKSPORT UŻYTKOWNIKÓW

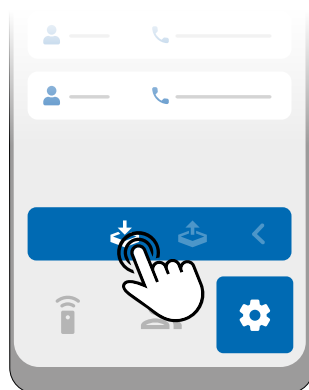
## OPIS KOLUMN W LIŚCIE UŻYTKOWNIKÓW W EXCEL

KOLUMNA A	Numer użytkownika
KOLUMNA B	Nazwa użytkownika (maks. 20 znaków)
KOLUMNA C	Poziom uprawnień: 0 (Użytkownik); 1 (Administrator); 2 (właściciel)
KOLUMNA D	Ograniczenie przekaźnika: 0 (bez ograniczeń); 1 (wyłączony przekaźnik 1); 2 (wyłączony przekaźnik 2)
KOLUMNA E	Data rozpoczęcia uprawnień (Format: DD/MM/RRRR)
KOLUMNA F	Czas trwania uprawnień w dniach: -1 (bez limitu, maks. 90 dni); 0 - 90
KOLUMNA G	Usuń po zakończeniu dostępu : 0 (nie usuwa); 1 (usuń)
KOLUMNA H	Godzina rozpoczęcia (format: GG:MM)
KOLUMNA I	Czas zakończenia (format: GG:MM)
KOLUMNA J	Zezwolenie na niedzielę (prawda czy fałsz)
KOLUMNA K	Zezwolenie na poniedziałek (prawda czy fałsz)
KOLUMNA L	Pozwolenie na wtorek (prawda czy fałsz)
KOLUMNA M	Pozwolenie na środę (prawda czy fałsz)
KOLUMNA N	Zezwolenie na czwartek (prawda czy fałsz)
KOLUMNA O	Pozwolenie na piątek (prawda czy fałsz)
KOLUMNA P	Zezwolenie na sobotę (prawda czy fałsz)

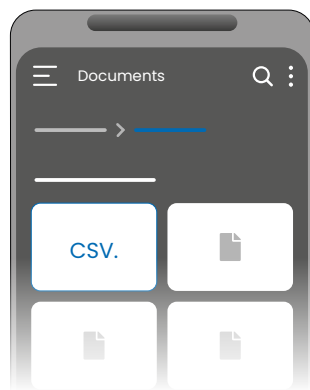
## WCZYTANIE LISTY I WYSYŁANIE JEJ DO URZĄDZENIA



1 • W menu Użytkownicy naciśnij „Więcej opcji”.



2 • Kliknij „Importuj użytkowników”.



3 • Wybierz plik CSV do zaimportowania i poczekaj na zakończenie operacji.

# ROZWIĄZYWANIE PROBLEMÓW

## • INSTRUKCJE DLA UŻYTKOWNIKÓW

## • WYSPECJALIZOWANI TECHNICY

<b>Problem</b>	Dodałem numer, ale nie mogę aktywować wyjścia poprzez połączenie typu CLIP.		Nie mogę dzwonić ani wysyłać SMS-ów.	Ograniczenie dostępu nie mieści się w zdefiniowanym przedziale czasu.	Procedura nie została wykonana.
<b>Procedura</b>	<ol style="list-style-type: none"> <li>Połącz się za pomocą aplikacji Bluetooth z urządzeniem i wyświetl listę użytkowników.</li> <li>Sprawdź, czy numer pojawia się na liście i czy jest zgodny z tym, jak go wpisałeś.</li> </ol>		<ol style="list-style-type: none"> <li>Sprawdź, czy telefon komórkowy może nawiązać połączenie.</li> </ol>	<ol style="list-style-type: none"> <li>Połącz się przez Bluetooth i sprawdź datę i godzinę ustawioną w M200.</li> <li>Dostosuj godzinę i datę w przypadku rozbieżności.</li> <li>Sprawdź ponownie godzinę.</li> <li>Sprawdź, czy ograniczenie działa.</li> </ol>	<ol style="list-style-type: none"> <li>Importuj procedury M200.</li> <li>Sprawdź, czy zostały prawidłowo zapisane.</li> <li>Jeżeli zostały zapisane prawidłowo, sprawdź godzinę na M200.</li> <li>Na koniec ponownie zapisz swoje scenariusze.</li> </ol>
<b>Zachowanie</b>	Nie pojawia się na liście.	Numer pojawi się na liście i jest zgodny z tym, jak został wprowadzony.	Na wypadek, gdy połączenie uruchamia skrzynkę pocztową.	Aplikacja wskaże czas systemowy.	Procedury mogą działać niepoprawnie, jeśli zegar M200 jest źle skonfigurowany.

<b>Odkrycie źródła problemu</b>	<p>Spróbuj dodać numer ponownie. Sprawdź, czy:</p> <ol style="list-style-type: none"> <li>Numer składa się wyłącznie z cyfr (bez spacji i innych znaków*).</li> <li>Numer telefonu nie przekracza 15 cyfr.</li> <li>Ustawienia dla tego numeru są prawidłowe.</li> </ol> <p>*System akceptuje znak „+”, jeśli numer go posiada.</p>	<ol style="list-style-type: none"> <li>Wykonaj ponownie połączenie telefoniczne.</li> <li>Sprawdź, z jakiego numeru wykonano ostatnie połączenie.</li> <li>Porównaj ten numer z numerem dodanym do urządzenia.</li> </ol>	<ol style="list-style-type: none"> <li>Upewnij się, że karta nie posiada aktywnego kodu PIN. Jeśli tak, usuń kod.</li> <li>Jeżeli karta nie posiada kodu PIN, wyjmij kartę i włóż ją ponownie, aby M200 mógł zarejestrować ją w sieci.</li> <li>Gdy dioda ACT ponownie pokaże sygnał sieci, spróbuj nawiązać połączenie. Jeśli nadal nie jest to możliwe, odczekaj około 30 sekund i spróbuj ponownie, ponieważ M200 może nadal rejestrować się sieć.</li> </ol>	<ol style="list-style-type: none"> <li>Jeśli wyświetlany czas jest nieprawidłowy, sprawdź godzinę w telefonie komórkowym i swoją strefę czasową.</li> </ol>	<ol style="list-style-type: none"> <li>Sprawdź czas M200 i upewnij się, że procedury zostały zapisane prawidłowo.</li> </ol>
---------------------------------	---	---	--	---	--