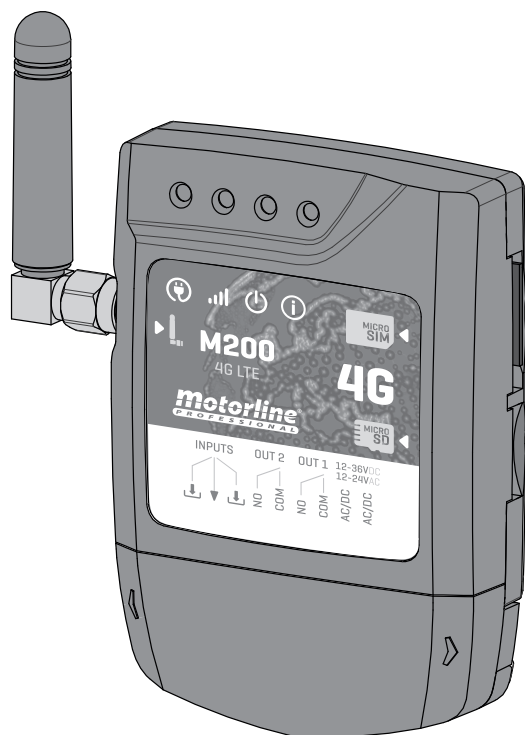




INSTRUKCJA UŻYTKOWNIKA/ INSTALATORA



00. INDEKS

INDEKS

01. INSTRUKCJE BEZPIECZEŃSTWA	3
02. URZĄDZENIE	
CHARAKTERYSTYKA TECHNICZNA	4B
WYGLĄD URZĄDZENIA	5A
03. INSTALACJA	
OKABLOWANIE I MOCOWANIE	6A
WAŻNE INFORMACJE	6B
PODŁĄCZENIA	6B
SKONFIGURUJ URZĄDZENIE JAKO CZYTNIK WIEGAND	7A
04. KONFIGURACJA PRZEZ BLUETOOTH	
SZYBKA KONFIGURACJA	7B







Urządzenie M200 ma kilka funkcji i konfiguracji, których opis znajdziesz w rozszerzonej wersji tej instrukcji.
Aby zapoznać się z pełną instrukcją, skorzystaj z kodu QR:

<https://motorline.pt/manual/m200-full-pl>



01. INSTRUKCJE BEZPIECZEŃSTWA

CE	Produkt jest certyfikowany zgodnie ze standardami bezpieczeństwa Wspólnoty Europejskiej (WE).
RoHS	Ten produkt jest zgodny z Dyrektywą Parlamentu Europejskiego i Rady 2011/65/UE z dnia 8 czerwca 2011 r. w sprawie ograniczenia stosowania niektórych niebezpiecznych substancji w sprzęcie elektrycznym i elektronicznym (wersja przekształcona) oraz z Dyrektywą Delegowaną Komisji (UE) 2015/863.
	(Dotyczy krajów z systemami recyklingu). To oznaczenie na produkcie lub w instrukcji wskazuje, że nie należy wyrzucać produktu i akcesoriów elektronicznych (np. ładowarek, kabli USB, materiałów elektronicznych, elementów sterujących itp.) razem z innymi odpadami domowymi po zakończeniu okresu użytkowania. Aby uniknąć możliwej szkody dla środowiska lub zdrowia ludzkiego wynikającej z niekontrolowanego wyrzucania odpadów, należy oddzielić te przedmioty od innych rodzajów odpadów i poddać je recyklingowi w sposób odpowiedzialny, aby promować ponowne wykorzystanie zasobów materiałowych. Użytkownicy indywidualni powinni skontaktować się ze sprzedawcą, u którego zakupili produkt lub z Krajową Agencją Środowiska, aby uzyskać szczegółowe informacje na temat tego, gdzie i jak mogą oddać produkt do bezpiecznego dla środowiska recyklingu. Użytkownicy biznesowi powinni skontaktować się ze sprzedawcą i sprawdzić warunki umowy zakupu. Tego produktu i jego akcesoriów elektronicznych nie należy mieszać z innymi odpadami komercyjnymi.
	To oznaczenie wskazuje, że baterii nie należy wyrzucać wraz z innymi odpadami domowymi po zakończeniu ich okresu użytkowania. Baterie należy dostarczyć do specjalnych punktów zbiórki w celu ich recyklingu.
	Różne rodzaje opakowań (karton, plastik itp.) muszą być poddawane selektywnej zbiórce w celu ich recyklingu. Oddzielaj różne rodzaje opakowań i poddawaj je recyklingowi w sposób odpowiedzialny.
	Oznakowanie to wskazuje, że produkt i akcesoria elektroniczne (np. ładowarka, kabel USB, materiały elektroniczne, elementy sterujące itp.) grożą porażeniem prądem przez bezpośredni lub pośredni kontakt z elektrycznością. Zachowaj ostrożność podczas obchodzenia się z produktem i przestrzegaj wszystkich procedur bezpieczeństwa zawartych w niniejszej instrukcji.

OGÓLNE OSTRZEŻENIA

- Niniejsza instrukcja zawiera bardzo ważne informacje dotyczące bezpieczeństwa i użytkowania. Przeczytaj uważnie wszystkie instrukcje przed rozpoczęciem procesu instalacji / użytkowania i przechowuj tę instrukcję w bezpiecznym miejscu, aby w razie potrzeby można było z niej skorzystać.
- Ten produkt jest przeznaczony do użytku wyłącznie zgodnie z opisem w niniejszej instrukcji. Wszelkie inne działania, które nie zostały wymienione w instrukcji, są wyraźnie zabronione, ponieważ mogą uszkodzić produkt i narazić ludzi na poważne obrażenia.
- Niniejsza instrukcja jest przeznaczona przede wszystkim dla wyspecjalizowanych instalatorów i nie zwalnia użytkownika z odpowiedzialności za przeczytanie „Norm użytkownika” w celu zapewnienia prawidłowego działania produktu.
- Instalacja i naprawa produktu mogą być wykonywane przez wykwalifikowanych i wyspecjalizowanych instalatorów, aby upewnić się, że każda procedura jest przeprowadzana zgodnie z obowiązującymi przepisami i normami. Nieprofesjonalnym i niedoświadczonym użytkownikom wyraźnie zabrania się podejmowania jakichkolwiek działań, chyba że wyspecjalizowani instalatorzy wyraźnie tego zażądatają.
- Instalacja musi być często weryfikowana pod kątem wyważenia, zużycia kabli, sprężyn, zawiasów, kół, wsporników i innych części mechanicznych.
- Nie używaj produktu, jeśli konieczna jest naprawa lub regulacja.
- W przypadku konserwacji, czyszczenia lub wymiany części produkt musi być odłączony od zasilania. Dotyczy to również działań, które wymagają otwarcia pokrywy produktu.
- Użytkowanie, czyszczenie i konserwacja tego produktu może być wykonywane przez każdą osobę pod warunkiem, że osoba taka została poinstruowana przez instalatora z doświadczeniem w zakresie bezpiecznego użytkowania produktu i świadomością związanego z tym ryzyka i niebezpieczeństwa.
- Dzieci nie powinny bawić się produktem, otwierać urządzeń, aby

01. INSTRUKCJE BEZPIECZEŃSTWA

uniknąć mimowolnego uruchomienia drzwi lub bramy z napędem.

- Jeżeli kabel zasilający jest uszkodzony należy go natychmiast wymienić w celu uniknięcia niebezpieczeństwa. Wymianę kabla może wykonać producent, wykwalifikowany serwis producenta lub wykwalifikowany personel.
- Podczas wyjmowania akumulatora urządzenie musi być odłączone od sieci elektrycznej.
- Upewnij się, że pomiędzy uruchamianymi częściami ruchomymi a stałymi nie dochodzi do wzajemnego blokowania się.

OSTRZEŻENIA DLA INSTALATORÓW

- Przed rozpoczęciem procedur instalacyjnych upewnij się, że masz wszystkie urządzenia i materiały niezbędne do ukończenia instalacji produktu.
- Należy uwzględnić wskaźnik ochrony (IP) i temperaturę pracy, aby upewnić się, że jest ona odpowiednia dla miejsca instalacji.
- Przekaż użytkownikowi instrukcję obsługi produktu i poinformuj go, jak należy postępować w nagłych przypadkach.
- Jeśli napęd instalowany jest w bramie wyposażonej w drzwi przejściowe, konieczne jest zamontowanie czujnika uniemożliwiającego uruchomienie bramy, kiedy drzwi nie są zamknięte.
- Nie należy instalować produktu „do góry nogami” lub mocować przy pomocy elementów nie utrzymujących jego wagi. W razie potrzeby należy dołożyć dodatkowe mocowania w punktach strategicznych, aby zapewnić bezpieczeństwo napędu.
- Nie instaluj produktu w miejscach zagrożonych wybuchem.
- Urządzenia zabezpieczające muszą chronić Użytkownika przed ewentualnym uszkodzeniem ciała podczas pracy bramy wyposażonej w napęd elektryczny.
- Sprawdź, czy elementy, które mają być zautomatyzowane (bramy, drzwi, okna, żaluzje itp.) są w pełni sprawne, wyrównane i wypoziomowane. Sprawdź również, czy niezbędne mechaniczne ograniczniki znajdują się w odpowiednich miejscach.
- Centrala sterująca musi być zainstalowana w miejscu zabezpieczonym

przed deszczem, wilgocią, kurzem i szkodnikami.

- Należy poprowadzić wszystkie kable elektryczne przez rurki ochronne, aby zabezpieczyć je przed zniszczeniami mechanicznymi, głównie na kablu zasilającym. Należy pamiętać, że wszystkie kable muszą być wprowadzone do centrali od dołu.
- Jeżeli napęd ma zostać zainstalowany na wysokości powyżej 2,5 m od podłoża, minimalne wymagania bezpieczeństwa i ochrony zdrowia dotyczące pracowników reguluje dyrektywa 2009/104/WE Parlamentu Europejskiego i Rady z dnia 16 września 2009 r.
- Zamocuj trwałą etykietę ręcznego odblokowania jak najbliżej mechanizmu odblokowującego.
- Zabezpieczenia zasilania jak wyłącznik czy bezpiecznik muszą być podłączone do skrzynki elektrycznej na przewodach stałych zgodnie z zasadami instalacji.
- Jeśli instalowany produkt wymaga zasilania 230 V lub 110 VAC, upewnij się, że podłączono go do panelu elektrycznego z uziemieniem.
- Produkt zasilany jest niskim napięciem w przypadku zastosowania silników 24V.
- Należy zwrócić szczególną uwagę na elementy (produkty) o wadze przekraczającej 20 kg z uwagi na ryzyko wypadku lub obrażeń. W takich sytuacjach zaleca się stosowanie odpowiednich systemów pomocniczych.
- Należy zwrócić szczególną uwagę na ryzyko upadku przedmiotów lub niekontrolowanego ruchu drzwi/bram podczas instalacji lub obsługi tego produktu.

OSTRZEŻENIA DLA UŻYTKOWNIKÓW

- Jeśli produkt ma kontakt z substancjami płynnymi, a nie jest do tego przystosowany, musi być niezwłocznie odłączony od zasilania. Aby uniknąć zwarcia należy niezwłocznie powiadomić Serwis.
- Upewnij się, że instalator dostarczył ci instrukcję produktu i poinformował cię, jak postępować z produktem w nagłych wypadkach.
- Jeśli napęd wymaga naprawy lub modyfikacji, odblokuj go, wyłącz

01. INSTRUKCJE BEZPIECZEŃSTWA

zasilanie i nie używaj go, dopóki nie zostaną spełnione wszystkie warunki bezpieczeństwa.

- W przypadku zadziałania bezpiecznika zlokalizuj usterkę i usuń ją przed wymianą bezpiecznika. Jeżeli usterki nie da się naprawić zgodnie z instrukcją, skontaktuj się z instalatorem.
- Podczas pracy obszar działania bramy musi być wolny.
- Nie wykonuj żadnych działań na elementach mechanicznych lub zawiasach, jeśli produkt jest w ruchu.

ODPOWIEDZIALNOŚĆ

- Dostawca nie ponosi żadnej odpowiedzialności, jeżeli:
 - Awaria lub uszkodzenie produktu są wynikiem nieprawidłowej instalacji lub konserwacji!
 - Podczas instalacji, użytkowania i konserwacji produktu nie są przestrzegane normy.
 - Nie są przestrzegane instrukcje zawarte w niniejszej instrukcji obsługi.
 - Uszkodzenie zostało spowodowane przez nieautoryzowane modyfikacje. W takim przypadku gwarancja zostaje unieważniona.

MOTORLINE ELECTROCELOS SA.

Travessa do Sobreiro, nº29
4755-474 Rio Côvo (Santa Eugénia)
Barcelos, Portugal

SYMBOLE LEGENDY



• Ważne uwagi
bezpieczeństwa



• Pomocne informacje



• Informacje dotyczące
programowania



• Informacje dotyczące
potencjometru



• Informacje dotyczące
złączy



• Informacje o
przyciskach

CHARAKTERYSTYKA TECHNICZNA

M200 umożliwia **zdalne sterowanie** urządzeniami np.: drzwiami, bramami i systemami parkingowymi. Dodatkowo możliwe jest **sterowanie urządzeń wymagających włączania i wyłączenia systemu na odległość**, takich jak alarmy, pompy ciepła i/lub klimatyzatory.

Wszystkich ustawień można dokonać poprzez SMS lub Bluetooth. Ten sposób połączenia pozwala również na obsługę wyjść. Dodatkowo sterowanie wyjściami możliwe jest za pomocą **BEZPŁATNEGO** połączenia telefonicznego typu CLIP - brak realizacji połączenia (odrzućenie na znak przyjęcia komendy).

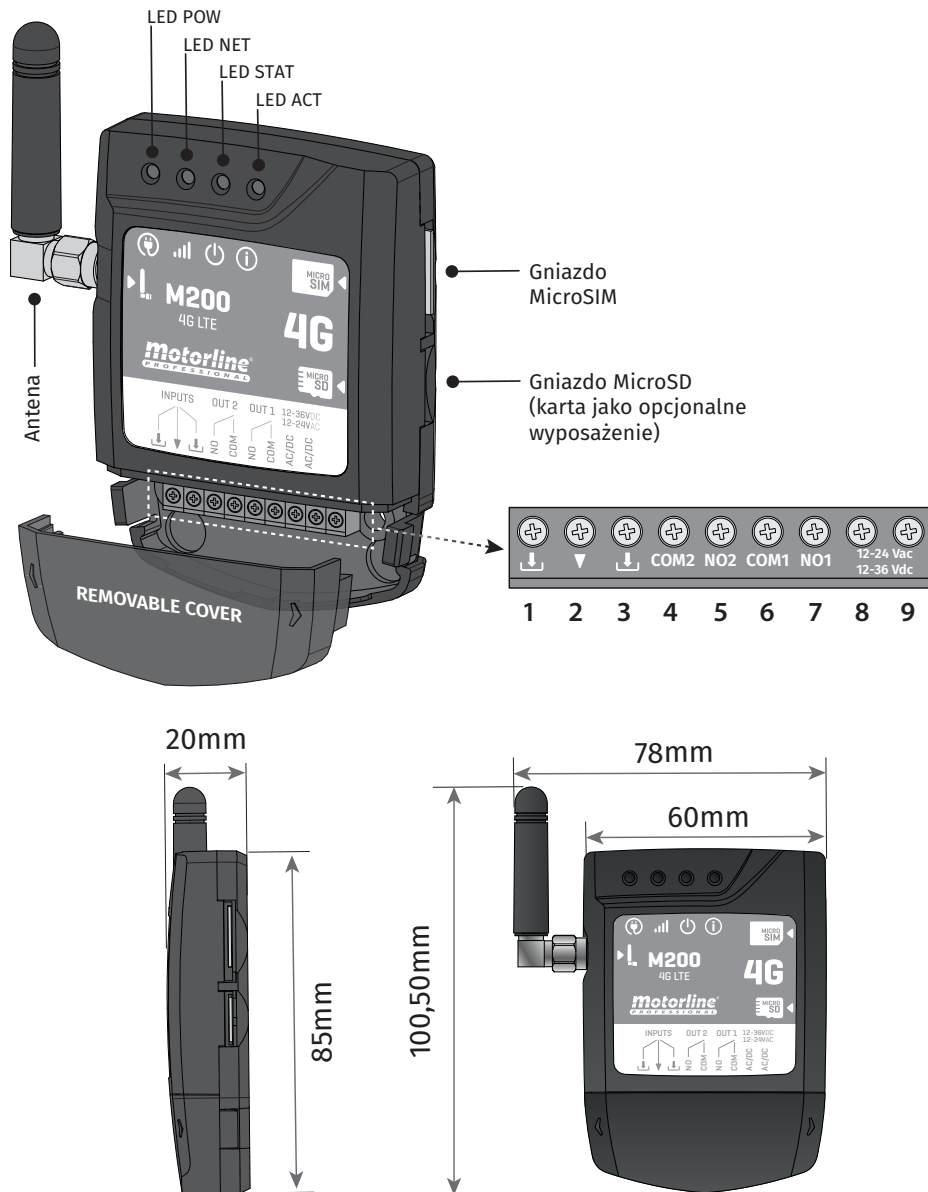
Główne cechy urządzenia:

- Obsługa do 1000 użytkowników;
- Możliwość zdefiniowania do 8 scenariuszy/dzień z opcją odstępu czasowego;
- Można zdefiniować dni specjalne w których realizowany będzie wybrany scenariusz (np. święta, wakacje itp.);
- Dodawanie użytkowników z konkretnymi uprawnieniami według przedziału czasowego (godziny/dni/tygodnie) maksymalnie do 90 dni;
- Możliwość ustawienia daty rozpoczęcia dostępu danego użytkownika;
- Funkcja komunikatora (dialera) alarmowego, umożliwiającego wykonanie połączenia i/lub SMS-a w przypadku uruchomienia alarmu;
- Dwa wejścia z możliwością przesyłania informacji zwrotnej SMS-em;
- Dwa wyjścia przekaźnikowe z możliwością pracy oddzielnej, do sterowania automatyką;
- Sprawdzanie aktualnego salda karty SIM;
- Definicja 3 typów użytkowników (właściciel, administrator i użytkownik);
- Możliwość instalacji karty pamięci do rejestracji całej aktywności z ostatnich 12 miesięcy;
- Wbudowana bateria do podtrzymania zegara w przypadku awarii zasilania.

• Zasilanie	12-24Vac lub 12-36Vdc
• Pobór prądu	200mA w trybie gotowości (2A po otrzymaniu polecenia)
• Max obciążenie prądowe przekaźników	1A przy 60Vdc
• Temperatura pracy	-20°C ~ +55°C
• Karta SIM	microSIM (brak w zestawie)
• Karta SD	microSD (brak w zestawie)
• Bateria	Bateria CR1225 - 3 V - 48 mah
4G LTE/GSM	
• M200 częstotliwości (Europa)	Quad-band 850/900/1800/1900MHz LTE-FDD B1/B3/B5/B7/ B8/B20/B28
• M200-LA częstotliwości (Ameryka Łacińska)	850/900/1800/1900 GSM GSM: B2/B3/B5/B8 LTE: B2/B3/B4/B5/B7/ B8/B28/B66
• Moc transmisji	GSM850/EGSM900: Klasa 4 (33 dBm ±2 dB) DCS1800/PCS1900: Klasa 1 (30 dBm ±2 dB) LTE-FDD: Class 3 (23 dBm ±2 dB)
• Max ilość użytkowników	1000 kontaktów
BLUETOOTH	
• Wersja Bluetooth	5.0
• Zakres częstotliwości	2402 – 2480 MHz
• Moc wyjściowa	18 dBm
• Odległość komunikacyjna	<30m

02. URZĄDZENIE

WYGLĄD URZĄDZENIA



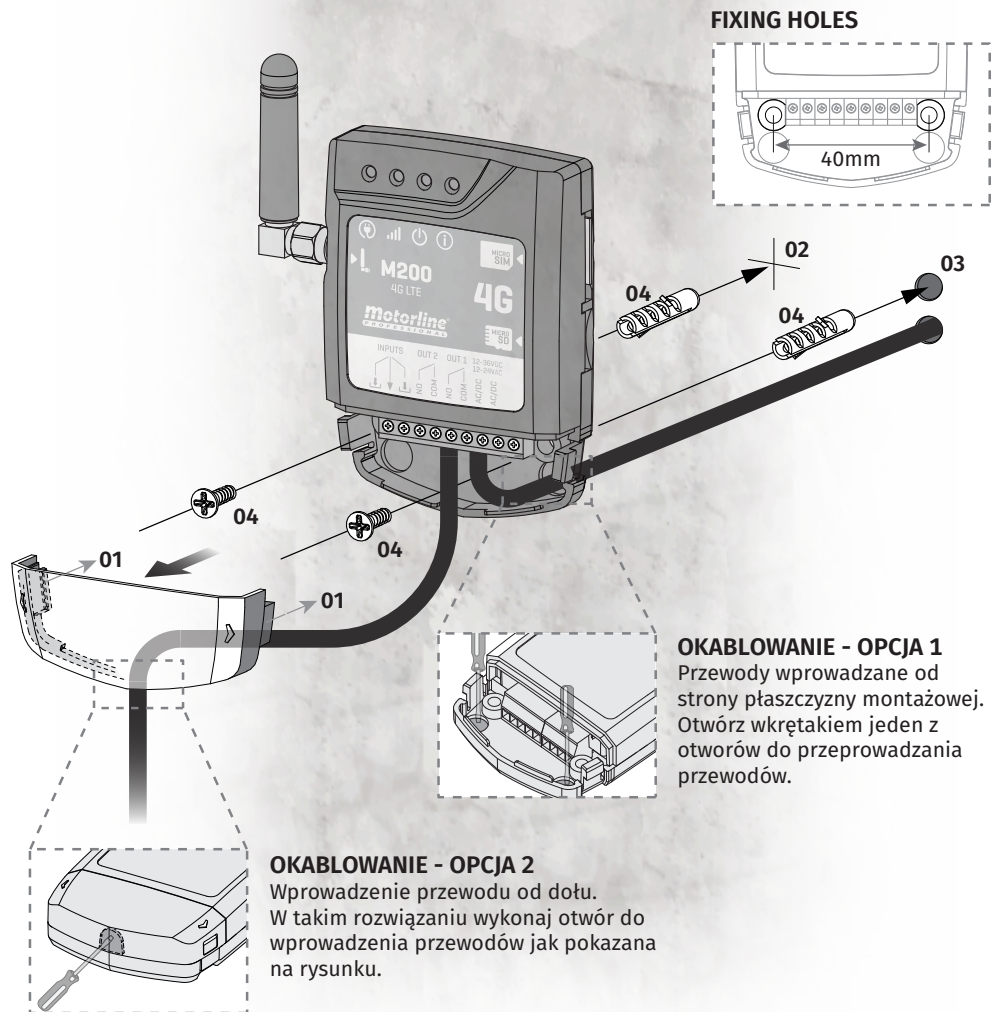
02. URZĄDZENIE

WYGLĄD URZĄDZENIA

🔌 LED POW			
Wyłączony			Brak zasilania
Włączony			Zasilanie włączone
📶 LED NET			
Miga w odstępach 2 sekund			Szukanie sieci
Miga w odstępach co 0,5 sekundy			Połączony z siecią
Miga w odstępach co 0,1 sekundy			Przesyłanie danych
Zawsze włączony			Połączenie przychodzące
🔌 LED STAT			
Wyłączony			Moduł jest nieaktywny
Włączony			Moduł jest aktywny i działa
ℹ️ LED ACT			
Uruchamianie M200	Włączony	Świecenie ciągłe	M200 próbuje zarejestrować się w sieci
	Miga 4 razy Miga 2 razy	1 sekundy. pauza	M200 nie posiada zainstalowanej karty microSIM
M200 w trybie pracy	Miga 1 raz	1 sekundy. pauza	W konfiguracji przez 30 s.
	Miga 1 raz	2 sekundy. pauza	W trybie resetowania przez 1 min.
	Miga 2 razy		Brak połączenia z chmurą
	Miga 3 razy		Bardzo dobra siła sygnału
Miga 4 razy	Dobra siła sygnału		
			Słaba siła sygnału
			Bardzo słaba siła sygnału
ZŁĄCZA	Nº	PODŁĄCZENIE	OPIS
WEJŚCIA	1	↓	Wejście 2
	2	▼	Wspólny
	3	↓	Wejście 1
OUT2	4	COM2	Wspólny dla przekaźnika 2
	5	NO2	Przekaźnik wyjściowy 2 NO
OUT1	6	COM1	Wspólny dla przekaźnika 1
	7	NO1	Przekaźnik wyjściowy 1 NO
ZASILACZ	8	12-36 Vdc	Wejście zasilania
	9	12-24 Vac	

03. INSTALACJA

OKABLOWANIE I MOCOWANIE



OKABLOWANIE - OPCJA 1
Przewody wprowadzane od strony płaszczyzny montażowej. Otwór wkrętakiem jeden z otworów do przeprowadzania przewodów.

OKABLOWANIE - OPCJA 2
Wprowadzenie przewodu od dołu. W takim rozwiązaniu wykonaj otwór do wprowadzenia przewodów jak pokazana na rysunku.

MONTAŻ

- 1 • Zdemonuj pokrywę modułu pociągając za boczne haczyki.
- 2 • Odznacz 2 otwory mocujące.
- 3 • Wywierć otwory.
- 4 • Zamocuj moduł za pomocą odpowiednich tulejek i śrub.

03. INSTALACJA

WAŻNE INFORMACJE



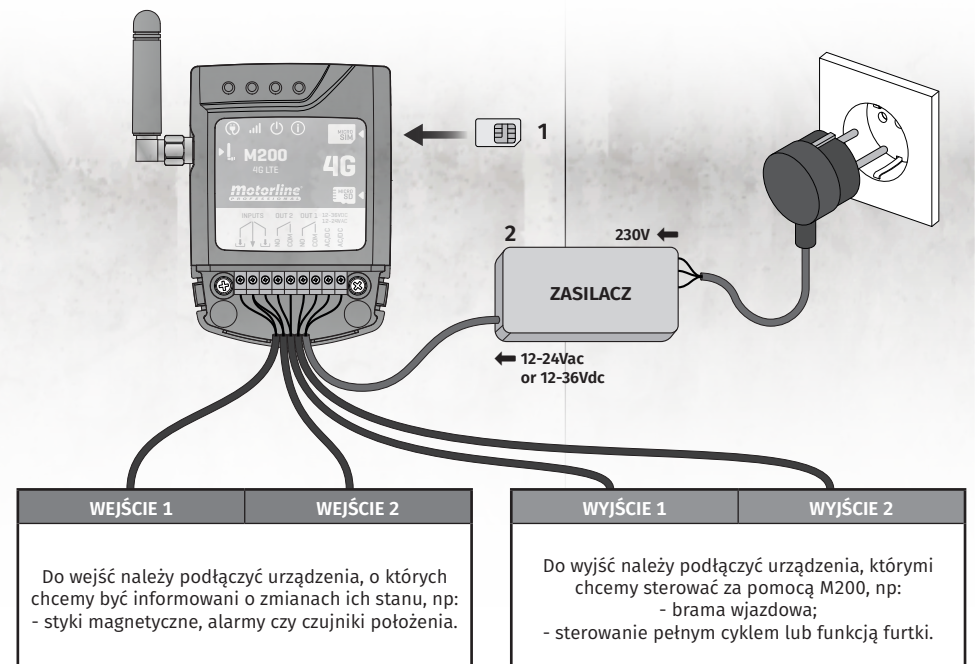
- Proces inicjalizacji urządzenia powinien trwać około 30 sekund.
- Jeżeli chcesz dokonać konfiguracji za pomocą wiadomości SMS karta SIM musi mieć doładowane saldo podczas pierwszej konfiguracji. W przeciwnym razie urządzenie nie będzie mogło wysłać powiadomień zwrotnych.
- **Aby karta SIM była aktywna, urządzenie automatycznie wyśle SMS-y co 2 miesiące.***
- ***Ta operacja może wiązać się z kosztami. Aby uzyskać więcej informacji, skontaktuj się z operatorem sieci.**

PODŁĄCZENIA



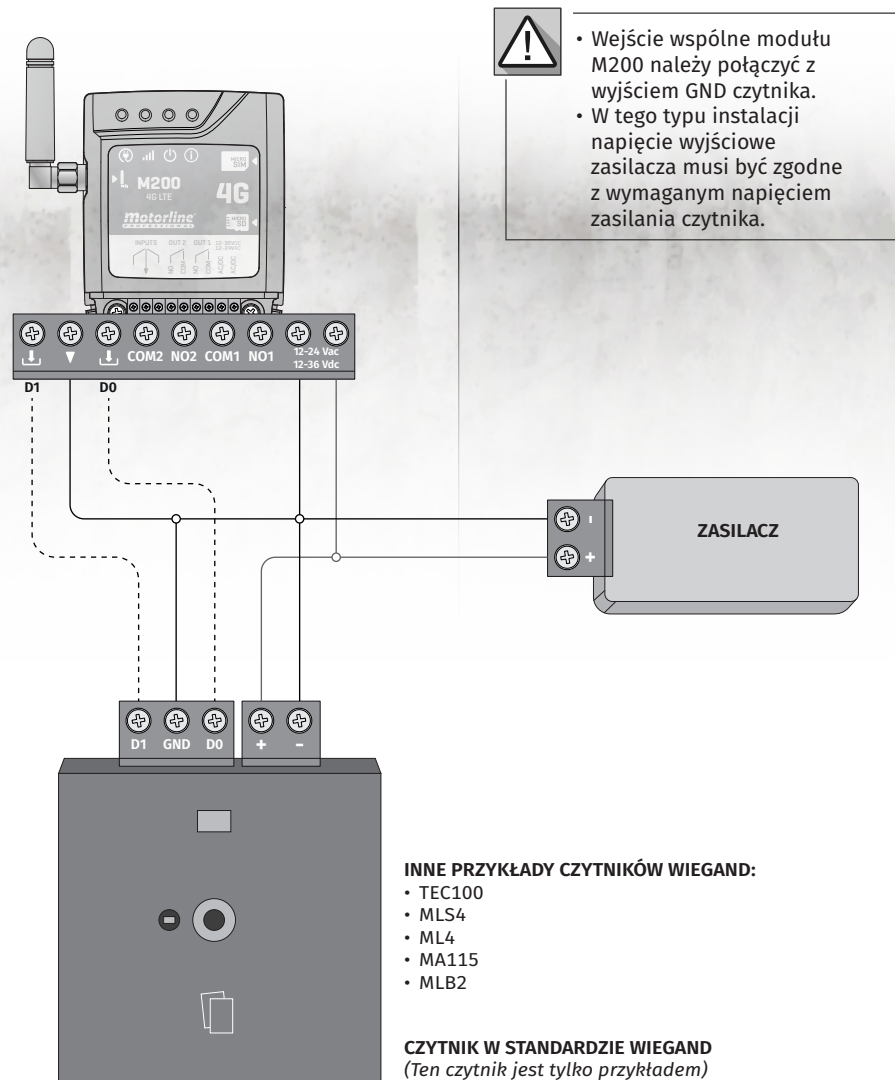
- 1 • Przy pierwszym uruchomieniu M200 konieczne jest zainstalowanie karty MicroSIM w dedykowanym slotcie.

- 2 • Podłącz wyjścia i wejścia urządzenia do wybranych urządzeń.
- 3 • Podłącz urządzenie do źródła zasilania, zaświecą się diody POW, ACT i STAT.
- 4 • Gdy dioda ACT zacznie migać, a dioda NET zasygnalizuje połączenie z siecią 4G LTE/GSM, można przystąpić do programowania urządzenia.



03. INSTALACJA

SKONFIGURUJ URZĄDZENIE JAKO CZYTNIK WIEGAND



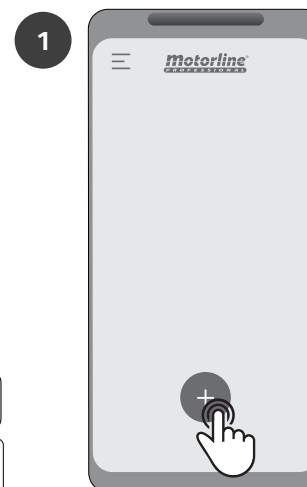
- Dodawanie użytkowników czytników Wiegand jest możliwe wyłącznie za pośrednictwem portalu Motorline.
- Możliwa jest także edycja poprzez Bluetooth.
- Aby aktywować „Tryb czytnika” i dodać użytkowników, zobacz strony 52, 53 i 54 wersji rozszerzonej instrukcji.

04. KONFIGURACJA PRZEZ BLUETOOTH

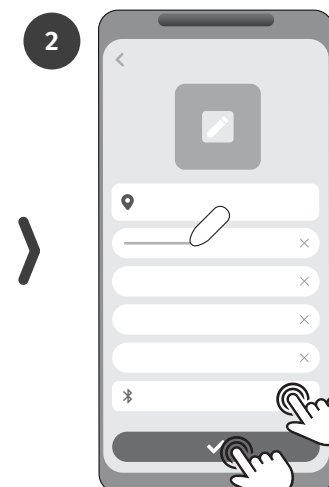
SZYBKA KONFIGURACJA

Jeśli nie pobrałeś jeszcze aplikacji **M200**, możesz ją pobrać skanując poniższy kod QR.

Po zainstalowaniu aplikacji **M200** włącz **Bluetooth** i otwórz aplikację.



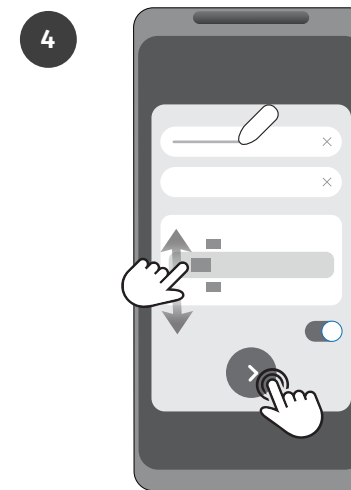
Naciśnij przycisk „+”.



Wypełnij pola, kliknij „Szukaj MOTORLINE M200”, wybierz urządzenie, a następnie kliknij „zapisz”.



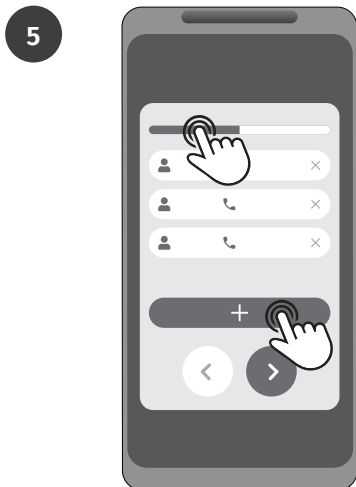
Naciśnij przycisk „Start”.



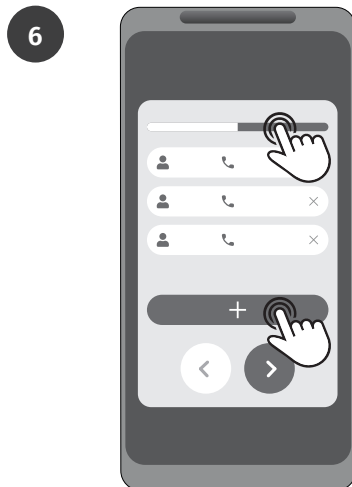
Wypełnij pola zgodnie z wymaganymi informacjami.

04. KONFIGURACJA PRZEZ BLUETOOTH

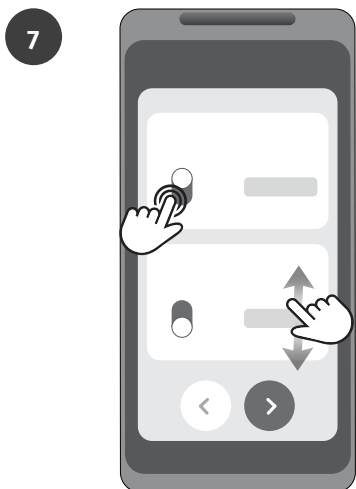
SZYBKA KONFIGURACJA



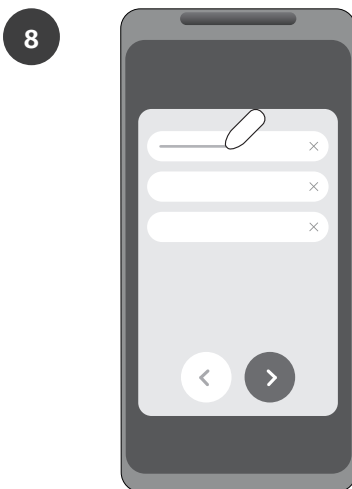
5 (Opcjonalnie) Naciśnij przycisk „+”, aby dodać administratorów.



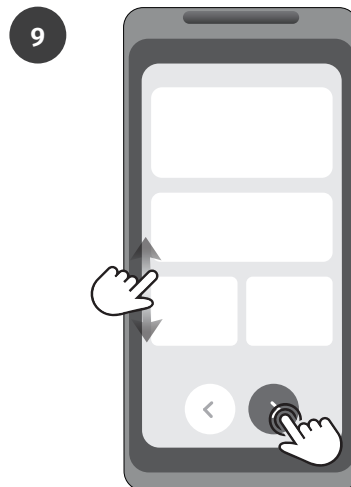
6 (Opcjonalnie) Naciśnij przycisk „+”, aby dodać gości, a następnie przycisk „Zarządzanie dostępem”, aby w razie potrzeby ustawić ograniczenia dostępu.



7 Wybierz tryb pracy dla każdego przekaźnika.



8 Wypełnij pola zgodnie z danymi właściciela.



9 Sprawdź wszystkie informacje konfiguracyjne i naciśnij przycisk „Zakończ”, aby kontynuować.



10 Poczekaj, aż konfiguracja się zakończy.

Po skonfigurowaniu urządzenia w aplikacji M200 należy za jej pomocą zarejestrować urządzenie w Portalu.

Uzyskaj dostęp do Portalu, skanując kod QR lub użyj poniższy link i zapoznaj się z instrukcją konfiguracji poprzez aplikację M200:

portal.motorline.pt/



MOTORLINE PORTAL



Za każdym razem, gdy **przywracasz urządzenie** do ustawień fabrycznych lub dokonujesz zmiany właściciela, konieczne jest ponowne zarejestrowanie urządzenia za pomocą aplikacji M200 w Portalu.